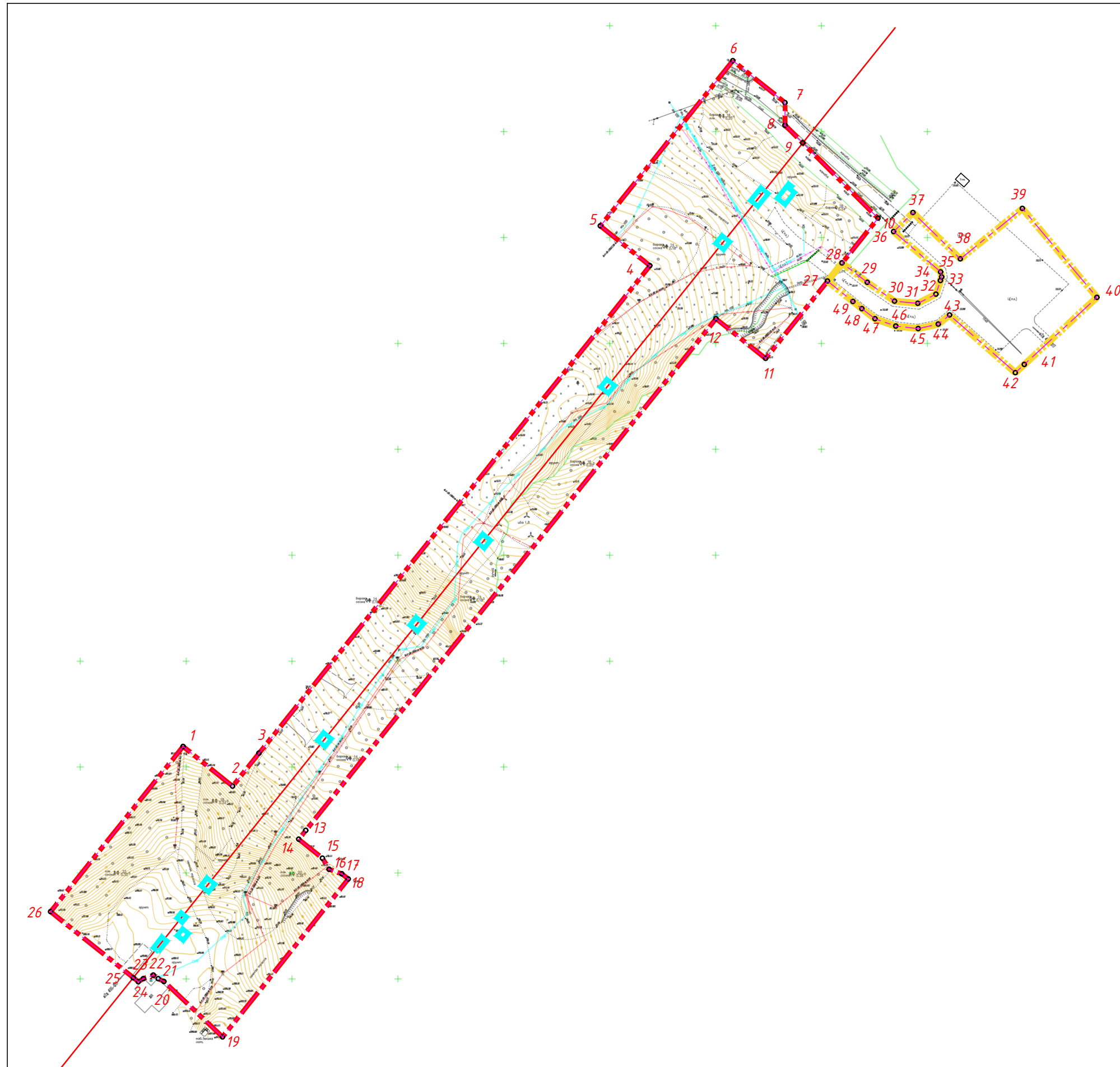








Чертеж красных линий, чертеж планируемого размещения  
линейного объекта

(Приложение 1)

Утвержден  
постановлением администрации  
Приозерского муниципального  
района  
Ленинградской области  
от 17 октября 2023 года № 3704



Условные обозначения

-  Граница зоны размещения планируемого линейного объекта
-  Граница зон объектов капитального строительства, проектируемых в составе линейных объектов
-  номера характерных точек границы зоны планируемого размещения линейного объекта
-  Ось линейного объекта
-  Граница временной полосы отвода
-  Граница территории, в отношении которой осуществляется подготовка ППТ и ПМТ

Примечание

Красные линии в границах территории, применительно которой разрабатывается проект планировки и межевания отсутствуют

Система координат МСК 47, зона 2

Инженерно-геодезические изыскания выполнены ЗАО "ЛенТИСИЗ" в декабре 2021 г.

(Приложение 2)

Утверждено  
постановлением администрации  
Приозерского муниципального  
района  
Ленинградской области  
от 17 октября 2023 года № 3704

## **ПОЛОЖЕНИЕ О РАЗМЕЩЕНИИ ЛИНЕЙНОГО ОБЪЕКТА.**

### **1. Наименование, основные характеристики и назначение планируемого для размещения линейного объекта**

Документация по планировке территории разработана в целях размещения линейного объекта пассажирская подвесная канатная дорога «ППКД-2, склон 12, ГЛК «Красное озеро», Ленинградская область», расположенного в пределах горнолыжного курорта «Красное озеро».

Проектируемый линейный объект представляет собой пассажирскую подвесную канатную дорогу (далее ППКД, КД – канатная дорога) включая объекты инфраструктуры (здание оператора КД, здание дежурного КД). Назначение - подъем лыжников и сноубордистов в зимнее время, подъём/спуск пешеходов круглый год.

#### Основные характеристики ППКД.

Согласно п.10.2 ч. 1 ст. 48.1 Градостроительного кодекса РФ от 29.12.2004 г. и пункту 8 статьи 4 Федерального закона от 30.12.2009 № 384-ФЗ «Технический регламент о безопасности зданий и сооружений» (в скобках указан коэффициент надёжности по ответственности согласно пункту 7 статьи 16):

- ППКД – повышенный уровень ответственности (1,1);
- Здание оператора КД – нормальный уровень ответственности (1,0);
- Здание дежурного КД – нормальный уровень ответственности (1,0).

Идентификация сооружения в соответствии с требованиями Федерального закона от 30.12.2009 г. № 384–ФЗ «Технический регламент о безопасности зданий и сооружений»:

назначение: подъем лыжников и сноубордистов в зимнее время, подъём/спуск пешеходов круглый год;

принадлежность к объектам транспортной инфраструктуры и к другим объектам, функционально-технологические особенности, которые влияют на их безопасность: ППКД не относятся к объектам транспортной инфраструктуры согласно п. 5) б) Статьи 1 Федерального закона «О транспортной безопасности», п. 3 ст.4 №442-ФЗ от 29.12.17 г.;

принадлежность к опасным и технически сложным объектам (согласно п. 10,2 части 1 статьи 48.1 Градостроительного кодекса Российской Федерации от 29.12.2004 №190-ФЗ): класс опасности III (согласно 116 ФЗ).

Объект проектирования в соответствии с классификатором объектов капитального строительства по их назначению и функционально-технологическим особенностям (для целей архитектурно-строительного проектирования и ведения единого государственного реестра заключений экспертизы проектной документации объектов капитального строительства) относится:

Группа – Фуникулеры и подъемники;

Вид объекта строительства – Сооружение канатной дороги;

Код: 04.05.003.001 (согласно приказу Министерства строительства и ЖКХ РФ от 02.22.2022 №928/пр.)

Сооружения в составе ППКД:

- нижняя станция канатной дороги;
- верхняя станция канатной дороги;
- комплект из 9-ти линейных опор;
- здание оператора КД на нижней станции;
- здание дежурного КД на верхней станции.

Длина ППКД по склону – 466,57 м.

Ширина колеи канатной дороги составляет 3,6 м.

Превышение верхней станции КД над нижней 75,80 м.

**2. Перечень субъектов Российской Федерации, перечень муниципальных районов, городских округов в составе субъектов Российской Федерации, перечень поселений, населенных пунктов, внутригородских территорий городов федерального значения, на территории которых устанавливаются зоны планируемого размещения линейного объекта**

Зона планируемого размещения линейного объекта устанавливается на следующей территории:

- 1) субъект Российской Федерации: Ленинградская область;
- 2) муниципальный район: Приозерский муниципальный район;
- 3) поселение: Красноозерное сельское поселение.

**3. Перечень координат характерных точек границ зон планируемого размещения линейного объекта**

Перечень координат характерных точек границы зоны планируемого размещения линейного объекта (постоянный отвод) приведен в таблице 1. Система координат местная МСК – 47 зона 2, используемая для ведения Единого государственного реестра недвижимости.

Таблица 1

Номер точки	Координаты, м	
	X	Y
1	503359.72	2183948.55
2	503340.95	2183971.96
3	503356.55	2183984.44
4	503586.70	2184169.01
5	503605.47	2184145.60
6	503683.49	2184208.16
7	503663.70	2184232.84
8	503653.04	2184232.82
9	503644.71	2184241.15
10	503609.15	2184276.73
28	503587.95	2184259.73
27	503579.44	2184252.91
11	503542.91	2184223.62
12	503561.68	2184200.22
13	503320.05	2184006.47
14	503315.93	2184003.16
15	503306.91	2184014.41
16	503301.72	2184017.54
17	503299.62	2184023.50
18	503297.16	2184026.57
19	503222.55	2183967.24
20	503248.73	2183939.57
21	503250.09	2183936.86
22	503251.72	2183934.53
23	503250.10	2183929.79
24	503248.62	2183927.45
25	503250.51	2183925.08
26	503281.70	2183885.99

Перечень координат характерных точек границы отвода, формируемой на период строительства линейного объекта (временный отвод) приведен в таблице 2. Система координат местная МСК – 47 зона 2, используемая для ведения Единого государственного реестра недвижимости.

Таблица 2

Номер точки	Координаты, м	
	X	Y
27	503579.44	2184252.91
28	503587.95	2184259.73
29	503578.82	2184271.66
30	503569.99	2184284.51
31	503568.93	2184295.56
32	503573.29	2184304.12
33	503579.67	2184306.22
34	503581.37	2184306.78
35	503583.78	2184306.28
36	503602.77	2184284.13
37	503611.79	2184293.24
38	503589.91	2184315.60
39	503613.68	2184344.92
40	503571.78	2184380.11
41	503540.09	2184345.82
42	503536.19	2184341.60
43	503563.42	2184310.51
44	503559.08	2184305.21
45	503557.05	2184295.72
46	503558.15	2184285.16
47	503561.68	2184275.28
48	503566.40	2184269.11
49	503569.76	2184264.86

**4. Перечень координат характерных точек границ зон планируемого размещения линейных объектов, подлежащих реконструкции в связи с изменением их местоположения**

Перечень координат характерных точек границ зон планируемого размещения линейных объектов, подлежащих реконструкции в связи с изменением их местоположения, не приводится ввиду отсутствия линейных объектов, подлежащих реконструкции в связи с изменением их местоположения.

## **5. Предельные параметры разрешенного строительства, реконструкции объектов капитального строительства, входящих в состав линейного объекта в границах зон планируемого размещения**

В соответствии с п. 4 ст. 36 Градостроительного кодекса Российской Федерации действие градостроительного регламента не распространяется на земельные участки, предназначенные для размещения линейных объектов, в связи с этим, предельные параметры застройки территории в границах зоны планируемого размещения проектируемого объекта капитального строительства, не предусмотрены.

## **6. Информация о необходимости осуществления мероприятий по защите сохраняемых объектов капитального строительства, существующих и строящихся на момент подготовки проекта планировки территории, а также объектов капитального строительства, планируемых к строительству в соответствии с ранее утвержденной документацией по планировке территории, от возможного негативного воздействия в связи с размещением линейного объекта**

Работы по строительству пассажирской канатной дороги предусматривают установку капитальных сооружений канатной дороги и ее инфраструктуры в полосе постоянного отвода, на арендуемых землях лесного фонда, и не оказывают влияния на существующие здания, строения и сооружения населенного пункта.

На участках с нарушаемым в результате производства работ почвенно-растительным слоем, при устройстве откосов выемок и насыпей предусмотрено устройство противоэрозионной защиты.

Все работы по строительству при пересечении с инженерными коммуникациями и в охранной зоне действующих инженерных коммуникаций производить только на основании письменных разрешений организаций, эксплуатирующих данные коммуникации.

## **7. Информация о необходимости осуществления мероприятий по сохранению объектов культурного наследия от возможного негативного воздействия в связи с размещением линейного объекта**

На основании письма Комитета по сохранению культурного наследия Ленинградской области № 01-09-6816/2022-0-1 от 17.10.2022 г. объекты культурного наследия, зоны охраны и защитных зон объектов культурного наследия, территории исторических поселений в границах проектирования отсутствуют.

## **8. Информация о необходимости осуществления мероприятий по охране окружающей среды**

Проектными материалами предусмотрены:

- мероприятия, исключаяющие (минимизирующие) дополнительное воздействие на почво-грунты, грунтовые и поверхностные воды;
- мероприятия по рациональному использованию земельных ресурсов;

- на территории водоохранной зоны и прибрежной защитной полосы предусмотрено соблюдение требований ст. 65 Водного кодекса Российской Федерации;

- мероприятия по сбору, использованию, транспортировке и размещению отходов.

По окончании строительных работ вся территория благоустраивается, проводятся работы по восстановлению разрушенного почвенного покрова, озеленение.

## **9. Информация о необходимости осуществления мероприятий по защите территории от чрезвычайных ситуаций природного и техногенного характера, в том числе по обеспечению пожарной безопасности и гражданской обороне**

Планирование и осуществление мероприятий по защите населения и территорий необходимо проводить в соответствии с основными принципами защиты населения и территорий от чрезвычайных ситуаций, прописанными в Федеральном законе от 21.12.1994 г. № 68-ФЗ «О защите населения и территорий от чрезвычайных ситуаций природного и техногенного характера».

Чрезвычайная ситуация (ЧС) – обстановка на определенной территории, сложившаяся в результате аварии, опасного природного явления, катастрофы, стихийного или иного бедствия, которые могут повлечь или повлекли за собой человеческие жертвы, ущерб здоровью людей или окружающей природной среде, значительные материальные потери и нарушение условий жизнедеятельности людей.

Большинство ЧС характеризуются внезапностью возникновения, скоротечностью развития, следовательно, и крайне ограниченным временем на организацию и проведение мероприятий по защите населения и территорий. С тем, чтобы компенсировать неблагоприятное воздействие вышеуказанных факторов, заблаговременно, в процессе повседневной деятельности объектов экономики и территорий, необходимо планировать комплекс мероприятий, направленных на предупреждение ЧС и максимальное снижение ущерба и потерь в случае их возникновения. При проектировании сооружения следует учитывать наличие зон потенциального развития опасных природных процессов на территории проектируемого строительства. На исследуемой территории к таковым относятся:

### опасные гидрометеорологические процессы:

- ветер, скорость которого более 30 м/с и в порыве более 40 м/с, на побережье более 35 м/с, при порывах более 40 м/с;

- дождь, слой осадков более 50 мм за 12 часов;

- ливень, слой осадков более 30 мм за 1 час и менее;

- гололед, отложение льда на проводах толщиной стенки более 25 мм;

### опасные геологические процессы:

потенциальные склоновые обвально-осыпные процессы.

Согласно материалам изысканий в границах зоны планируемого размещения линейного объекта «ППКД-2, склон 12, ГЛК «Красное озеро», Ленинградская область» другие территории, подверженные риску возникновения чрезвычайных ситуаций природного и техногенного характера (пожар, взрыв, химическое, радиоактивное заражение, карсты, эрозия и т.д.) отсутствуют. Скотомогильники (биотермические ямы) и сибиреязвенные захоронения отсутствуют (*Письмо Россельхознадзора №3443-12 от 05.09.2022 г. представлено в приложении к Техническому отчету по результатам инженерно-экологических изысканий.*). Радиационных аномалий на территории не обнаружено. В рамках разработки проектной документации необходимо предусмотреть мероприятия по предупреждению чрезвычайных ситуаций по следующим основным направлениям:

- Защита населения в чрезвычайных ситуациях:

- согласно исходным данным, выданным Главным управлением МЧС России по Ленинградской области.

- Для обеспечения пожарной безопасности в период строительства:

- руководствоваться СНиП 12-03-2001 «Безопасность труда в строительстве» и другими, утвержденными в установленном порядке региональными строительными нормами и правилами, нормативными документами, регламентирующими требования пожарной безопасности.

- перед началом пожароопасного сезона юридические лица, осуществляющие использование лесов, обязаны провести инструктаж своих работников, а также участников массовых мероприятий, проводимых ими в лесах, о соблюдении требований настоящих правил, а также о способах тушения лесных пожаров.

В соответствии с постановлением Правительства Российской Федерации от 07.10.2020 г. № 1614 юридические лица и граждане, осуществляющие использование лесов, обязаны:

- а) хранить горюче-смазочные материалы в закрытой таре, производить в период пожароопасного сезона очистку мест их хранения от растительного покрова, древесного мусора, других горючих материалов и отделение противопожарной минерализованной полосой шириной не менее 1 м.;

- б) соблюдать нормы наличия средств предупреждения и тушения лесных пожаров при использовании лесов, утверждаемые Министерством природных ресурсов и экологии Российской Федерации, а также содержать средства предупреждения и тушения лесных пожаров в период пожароопасного сезона в готовности, обеспечивающей возможность их немедленного использования;

- в) в случае обнаружения лесного пожара на соответствующем лесном участке немедленно сообщить об этом в специализированную диспетчерскую службу и принять все возможные меры по недопущению распространения лесного пожара.



При проведении комплекса противопожарных мероприятий необходимо учесть, что пожароопасность значительно повышается в весенне-летний период с образованием сухого напочвенного покрова, особенно в засушливые годы.

Гражданская оборона – система мероприятий по подготовке к защите и по защите населения, материальных и культурных ценностей на территории Российской Федерации от опасностей, возникших при проведении военных действий или вследствие этих действий.

Решения по инженерно-техническим мероприятиям гражданской обороны должны быть предусмотрены с учетом размещения производственных сил и расселения населения, группы по ГО территории и категории по ГО проектируемого объекта, в соответствии с СП 165.1325800.2014 «Инженерно-технические мероприятия по гражданской обороне».

(Приложение 3)

Утверждена  
постановлением администрации  
Приозерского муниципального  
района  
Ленинградской области  
от 17 октября 2023 года № 3704

**ТЕКСТОВАЯ ЧАСТЬ ПРОЕКТА МЕЖЕВАНИЯ ТЕРРИТОРИИ.**

**1. Перечень и сведения о площади образуемых земельных участков, в том числе возможные способы их образования.**

Перечень образуемых земельных участков линейного объекта «ППКД-2, склон 12, ГЛК «Красное озеро», Ленинградская область», расположенного в пределах горнолыжного курорта «Красное озеро».

Таблица 1

№ п/п	Кадастровые номера земельных участков, из которых образуются земельные участки, категория земельного участка	Условный номер образуемого земельного участка	Номера характерных точек образуемых земельных участков	Вид разрешенного использования образуемого земельного участка	Площадь образуемого земельного участка, кв. м	Способ образования земельного участка	Сведения об отнесении (не отнесении) образуемых земельных участков к территории общего пользования
1	2	3	4	5	6	7	8
1	47:00:0000000:1 (земли лесного фонда)	47:00:0000000:1 : ЗУ1	1-3,13-26	Внеуличный транспорт	10217	Раздел с сохранением исходного участка в измененных границах	Не отнесен
2	47:03:0908004:8 (земли лесного фонда)	47:03:0908004:8 : ЗУ2	3-10,28,27 11-13	Внеуличный транспорт	21347	Раздел с сохранением исходного участка в измененных	Не отнесен

						х границах	
Временный отвод <i>(использование земель и земельных участков без предоставления)</i>							
3	47:03:0908004:8 (земли лесного фонда)	ЗУ3	27-33,41-49	Под строительство спортивно - туристического горнолыжного комплекса "Корпорации ТВЭЛ"	1068	Участок предоставлен на праве аренды	Не отнесен
4	(земли, государственная собственность на которые не разграничена, земли населенных пунктов)	ЗУ4	33-41	Строительство временных или вспомогательных сооружений (включая ограждения, бытовки, навесы), складирование строительных и иных материалов, техники для обеспечения строительства, реконструкции линейных объектов федерального, региональ	3129	В соответствии со статьей 39.33 Земельного кодекса РФ	Не отнесен

				ного или местного значения			
--	--	--	--	----------------------------------	--	--	--

Границы и координаты земельных участков, необходимых для строительства и эксплуатации линейных объектов, в графических материалах определены в МСК – 47 зона 2.

## 2. Перечень координат характерных точек образуемых земельных участков

Перечень координат характерных точек образуемых земельных участков подготовлен в системе координат МСК47 (Зона 2), используемой для ведения Единого государственного реестра недвижимости и приведен в таблице 2.

Таблица 2

N п/п	Координаты, м.	
	X	Y
1	2	3
:3У1		
1	503359.72	2183948.55
2	503340.95	2183971.96
3	503356.55	2183984.44
13	503320.05	2184006.47
14	503315.93	2184003.16
15	503306.91	2184014.41
16	503301.72	2184017.54
17	503299.62	2184023.50
18	503297.16	2184026.57
19	503222.55	2183967.24
20	503248.73	2183939.57
21	503250.09	2183936.86
22	503251.72	2183934.53
23	503250.10	2183929.79
24	503248.62	2183927.45
25	503250.51	2183925.08
26	503281.70	2183885.99
:3У2		
3	503356.55	2183984.44
4	503586.70	2184169.01
5	503605.47	2184145.60
6	503683.49	2184208.16

7	503663.70	2184232.84
8	503653.04	2184232.82
9	503644.71	2184241.15
10	503609.15	2184276.73
28	503587.95	2184259.73
27	503579.44	2184252.91
11	503542.91	2184223.62
12	503561.68	2184200.22
13	503320.05	2184006.47
3Y3		
27	503579.44	2184252.91
28	503587.95	2184259.73
29	503578.82	2184271.66
30	503569.99	2184284.51
31	503568.93	2184295.56
32	503573.29	2184304.12
33	503579.67	2184306.22
41	503540.09	2184345.82
42	503536.19	2184341.60
43	503563.42	2184310.51
44	503559.08	2184305.21
45	503557.05	2184295.72
46	503558.15	2184285.16
47	503561.68	2184275.28
48	503566.40	2184269.11
49	503569.76	2184264.86
3Y4		
33	503579.67	2184306.22
34	503581.37	2184306.78
35	503583.78	2184306.28
36	503602.77	2184284.13
37	503611.79	2184293.24
38	503589.91	2184315.60
39	503613.68	2184344.92
40	503571.78	2184380.11
41	503540.09	2184345.82

**3. Целевое назначение лесов, вид (виды) разрешенного использования лесного участка, количественные и качественные характеристики лесного участка, сведения о нахождении лесного участка в границах особо защитных участков лесов (в случае, если подготовка проекта межевания территории осуществляется в целях определения местоположения границ образуемых и (или) изменяемых лесных участков).**

Сведения о земельном участке, в том числе: целевое назначение лесов, вид (виды) разрешенного использования лесного участка приведены в таблице 3.

Таблица 3

п / п	Условный номер образуемого земельного участка	Площадь образуемого земельного участка, кв. м	Местонахождение лесного участка	Целевое назначение лесов	Вид разрешенного использования лесного участка	Планируемый вид разрешенного использования
1	47:00:0000000:1:ЗУ1	10217	Ленинградская область, Приозерское лесничество, Мичуринское участковое лесничество квартал 80 выделы: 7, 13, 14, 20, 22, 29, 36, 37, 38 и квартал 81 выделы: 1-5, 9, 13-18, 27, 37, 39-41, 60-61, 68-70	Защитные леса (запретные полосы лесов, расположенные вдоль водных объектов)	Осуществление рекреационной деятельности	Внеуличный транспорт
2	47:03:0908004:8:ЗУ2	21347	Ленинградская область, Приозерское лесничество, Ларионовское участковое лесничество квартал 90	Защитные леса (запретные полосы лесов, расположенные вдоль водных	под строительство спортивно-туристического горнолыжного комплекса "Корпорации	Внеуличный транспорт

			выдела:15 (ч),16- 21,22(ч)	объектов)	ТВЭЛ"	
3	47:03:0908004: 8:ЗУ3	1068	Ленинградск ая область, Приозерское лесничество, Ларионовско е участковое лесничество квартал 90 выдела:15 (ч),16- 21,22(ч)	Защитные леса (запретные полосы лесов, расположенн ые вдоль водных объектов)	под строительств о спортивно- туристическо го горнолыжног о комплекса "Корпорации ТВЭЛ"	-

Количественные и качественные характеристики лесного участка, сведения о нахождении лесного участка в границах особо защитных участков лесов приведены в таблице 4.

Таблица 4

п / п	Условный номер образуемого земельного участка	Общая площадь, занятая лесными насаждениями, кв. м	Характеристика насаждений	Средние таксационные показатели насаждений лесного участка	Преобладающая порода на лесном участке	Сведения о нахождении лесного участка в границах особо защитных участков лесов
1	47:00:000000 0:1: ЗУ1	10217	Целевое назначение - защитные; преобладающая порода- мкл, Б; группа возраста древостоя - приспевающие	Состав – 6Б3Олс1Ос+Ос+Олч+С; возраст - 63; бонитет- 2; полнота - 0,6; средний запас древесины- приспевающие 178(куб, м/га)	Мягколиственные	Вне зон
2	47:03:090800 4:8: ЗУ2	21347	Целевое назначение - защитные; преобладающая порода - С; группа возраста древостоя -	Состав – 8С1Б1Ос+Олс; возраст - 85; бонитет- 1.9; полнота - 0,55; средний запас древесины-	Сосна	Вне зон

			приспевающие	приспевающие 209(куб, м/га)		
3	ЗУЗ	1068	Целевое назначение - защитные; преобладающая порода - С; группа возраста древостоя - приспевающие	Состав – 8С1Б1Ос+Олс; возраст - 85; бонитет- 1.9; полнота - 0,55; средний запас древесины- приспевающие 209(куб, м/га)	Сосна	Вне зон

**4. Сведения о границах территории для размещения линейного объекта «ППКД-2, склон 12, ГЛК «Красное озеро», Ленинградская область», содержащие перечень координат характерных точек этих границ в системе координат, используемой для ведения Единого государственного реестра недвижимости**

Перечень координат характерных точек границы территории для размещения линейного объекта (постоянный отвод) приведен в таблице 5. Система координат местная МСК – 47 зона 2, используемая для ведения Единого государственного реестра недвижимости.

Таблица 5

Номер точки	Координаты, м	
	X	Y
1	503359.72	2183948.55
2	503340.95	2183971.96
3	503356.55	2183984.44
4	503586.70	2184169.01
5	503605.47	2184145.60
6	503683.49	2184208.16
7	503663.70	2184232.84
8	503653.04	2184232.82
9	503644.71	2184241.15
10	503609.15	2184276.73
28	503587.95	2184259.73
27	503579.44	2184252.91
11	503542.91	2184223.62



12	503561.68	2184200.22
13	503320.05	2184006.47
14	503315.93	2184003.16
15	503306.91	2184014.41
16	503301.72	2184017.54
17	503299.62	2184023.50
18	503297.16	2184026.57
19	503222.55	2183967.24
20	503248.73	2183939.57
21	503250.09	2183936.86
22	503251.72	2183934.53
23	503250.10	2183929.79
24	503248.62	2183927.45
25	503250.51	2183925.08
26	503281.70	2183885.99

Перечень координат характерных точек границы территории формируемой на период строительства линейного объекта (временный отвод). Система координат местная МСК – 47 зона 2, используемая для ведения Единого государственного реестра недвижимости.

Таблица 6

Номер точки	Координаты, м	
	X	Y
27	503579.44	2184252.91
28	503587.95	2184259.73
29	503578.82	2184271.66
30	503569.99	2184284.51
31	503568.93	2184295.56
32	503573.29	2184304.12
33	503579.67	2184306.22
34	503581.37	2184306.78
35	503583.78	2184306.28
36	503602.77	2184284.13
37	503611.79	2184293.24
38	503589.91	2184315.60
39	503613.68	2184344.92
40	503571.78	2184380.11
41	503540.09	2184345.82
42	503536.19	2184341.60
43	503563.42	2184310.51
44	503559.08	2184305.21
45	503557.05	2184295.72
46	503558.15	2184285.16
47	503561.68	2184275.28
48	503566.40	2184269.11
49	503569.76	2184264.86

Чертеж межевания территории

(Приложение 4)

Утвержден  
постановлением администрации  
Приозерского муниципального  
района  
Ленинградской области  
от 17 октября 2023 года № 3704

Условные обозначения

номера характерных точек границы зоны  
планируемого размещения линейного объекта

○ 10



Граница территории, в отношении которой  
осуществляется подготовка ППТ и ПМТ



Граница зон объектов капитального  
строительства, проектируемых в составе  
линейного объекта



Граница зоны размещения планируемого  
линейного объекта



Граница временной полосы отвода



Граница кадастрового квартала



Граница кадастрового деления

47:03:0908001

Обозначение кадастрового квартала

47:03:0908004:8

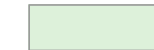
Обозначение кадастрового номера земельного  
участка, сведения о котором внесены ЕГРН

47:00:0000000:1

Обозначение кадастрового номера участка  
лесного фонда



Производственная зона, зона  
инженерной и транспортной  
инфраструктур



Земли лесного фонда



Земли населенных пунктов

Примечание

Красные линии в границах территории, применительно которой  
разрабатывается проект планировки и межевания отсутствуют

