



Правительство
Ленинградской
области



Комитет по жилищно-
коммунальному хозяйству
Ленинградской области



Приозерское
городское поселение



ЦЕНТР
КОМПЕТЕНЦИЙ

Приозерск

Дизайн-код



Содержание

Дизайн-код

Историческая справка

Стандарты

1 Стандарт оформления и размещения информационных конструкций на фасадах зданий и на прилегающих к ним территориях

1. Общие положения 6
2. Требования к информационным конструкциям 8
3. Требования к размещению информационных конструкций 10
4. Требования к размещению отдельных типов и видов информационных конструкций 21

2 Стандарт оформления элементов фасадов зданий

- Основные принципы 24
- Рекомендуемые колористические решения 30
- Применение стандарта оформления и размещения информационных конструкций на фасадах зданий и на прилегающих к ним территориях 32
- Применение стандарта оформления элементов фасадов зданий 34

3 Стандарт оформления навигационных элементов в городской среде

1. Типовые домовые знаки и требования к их размещению 37
2. Требования к отдельно стоящим информационным стендам, навигационным пилонам 39
3. Требования к навигационным указателям (отдельно стоящим, расположенным на фасадах зданий) 40

4 Стандарт оформления и размещения элементов городской среды, включающий требования и рекомендации к элементам благоустройства и их размещению

- Основные принципы 42
- Рекомендации по решению малых архитектурных форм, оборудования и сооружений 44
- Типы покрытий 46
- Типы контейнеров для сбора твёрдых коммунальных отходов 49
- Рекомендуемый ассортимент деревьев 50
- Рекомендуемый ассортимент кустарников 52
- Рекомендуемый ассортимент газонных трав и цветочных растений 54

5 Идентичность города Приозерск

- Элементы логотипа 57
- Фирменный шрифт и цвета 58
- Примеры использования 60

Дизайн-код

Дизайн-код — это нормативный правовой акт, являющийся приложением к правилам благоустройства территории города.

В дизайн-коде собраны ключевые правила и рекомендации, как оформлять и размещать информационные конструкции, элементы озеленения и городской среды. Дизайн-код позволяет быстро разобратся в главных особенностях и характеристиках конструкций.

При создании дизайн-кода команда руководствовалась федеральным и региональным законодательством в области землепользования, градостроительства, присвоению адресов, законодательства об административных правонарушениях, требованиям к размещению нестационарных торговых объектов на территории Ленинградской области, местным нормативным актам и иными, влияющими и определяющими качественную городскую среду.

Полный перечень правил, стандартов, рекомендаций, которые включает дизайн код:

- Стандарт оформления и размещения информационных конструкций на фасадах зданий и прилегающих к ним территориях;
- Стандарт оформления элементов фасадов зданий;
- Стандарт оформления навигационных элементов в городской среде;
- Стандарт оформления и размещения элементов городской среды, включающий требования и рекомендации к элементам благоустройства и их размещению.
- Рекомендуемые типы малых архитектурных форм, информационных и навигационных стендов. Рекомендуемые типы покрытий. Рекомендуемые типы нестационарных торговых объектов (НТО).
- Идентичность города
- Пример применения дизайн-кода

Для кого будет полезен дизайн-код

- **Сотрудникам администрации:** для проведения консультаций и согласований поступающих предложений и заявлений.
- **Предпринимателям города:** выбирать формат и место размещения вывесок, информационных конструкций для гармоничного встраивания в среду города.
- **Управляющим компаниям:** планировать качественное и соответствующее индивидуальному облику города благоустройство и озеленение.
- **Проектировщикам:** учитывать при проектировании особенности и индивидуальность города.
- **Жителям и активистам города:** для диалога с представителями администрации и для предложений развития среды.
- **Художникам, монументалистам:** для создания объектов искусства в общественном пространстве, ориентируясь на рекомендации дизайн-кода.

Историческая справка

О Приозерске

Приозерск — административный центр Приозерского муниципального района и Приозерского городского поселения с населением около 19.000 человек. Город расположен в северной части области на Карельском перешейке, по берегам северного рукава реки Вуокса, между Ладожским озером и озером Вуокса.

Первое упоминание об укрепленном поселении на месте нынешнего города относится к 1294 году. В русской хронике оно называлось Корела, в шведской — Кексгольм.

С XIV века по 1611 год город был известен как Корела. С 1580 по 1595 и с 1611 по 1918 годы город назывался Кексгольм. После введения с 1860-х годов в официальное делопроизводство Великого княжества Финляндского финского языка распространяется и финский вариант Кякисалми, о чём свидетельствуют почтовые штампы. С 1918 года основным вариантом названия города, в составе получившей независимость Финляндии, стало финское Кякисалми, наряду со шведским Кексгольм.

В 1940 году после советско-финской войны город отошёл к Советскому Союзу, название Кексгольм было возвращено. В 1941—1944 годах во время советско-финской войны город был занят войсками Финляндии и назывался Кякисалми. В 1944 году после Московского перемирия город вторично отошёл к Советскому Союзу. В 1948 году был переименован в Приозерск.

Сегодня Приозерск – город с богатой историей, природным каркасом, промышленный административный центр района и поселения.



1

Стандарт оформления
и размещения информационных
конструкций на фасадах
зданий и на прилегающих к ним
территориях

1. Общие положения

1.1. Стандарт определяет требования к информационным конструкциям, устанавливаемым и эксплуатируемым на территории с учетом необходимости сохранения внешнего архитектурного облика сложившейся застройки населенного пункта муниципального образования Ленинградской области (далее - требования к информационным конструкциям).

1.2. Стандарт разработан в целях обеспечения соответствия внешнего вида (цветового, композиционно-графического, конструктивного решений) информационных конструкций и их размещения архитектурно-композиционным решениям зданий, строений, сооружений на территории населенного пункта муниципального образования Ленинградской области.

1.3. Действие настоящего Стандарта не распространяется на дорожные знаки, конструкции, попадающие под понятие рекламных конструкций, указатели, содержащие информацию ориентирования в населенном пункте, информационные надписи и обозначения на объектах культурного наследия, конструкции, содержащие информацию о проведении строительных, дорожных, аварийных работ, размещаемые в целях безопасности и информирования населения о проведении соответствующих работ, требования к которым установлены федеральными законами, нормативными правовыми актами Российской Федерации, законодательством

Ленинградской области, муниципальными правовыми актами, информационные стенды, предназначенные для размещения информации справочного характера, в том числе о деятельности органов государственной власти Российской Федерации.

Действие настоящего Стандарта не распространяется на информационные конструкции, разрешение на размещение которых получено в установленном порядке до вступления в силу настоящего Стандарта, в течение срока действия полученного разрешения.

1.4. Для целей Стандарта используются следующие термины:
Информационная конструкция - вывеска, указатель, информационный знак, информационный щит, информационный стенд и иные технические средства стабильного территориального размещения, монтируемые и располагаемые на внешних стенах и иных конструктивных элементах зданий, строений, сооружений или вне их, предназначенные для размещения наружной информации.

К информационным конструкциям не относятся рекламные конструкции, установка и эксплуатация которых осуществляется в порядке, определенном Федеральным законом от 13 марта 2006 года № 38-ФЗ «О рекламе».

Фриз - архитектурный элемент, обрамляющий или увенчивающий значительную часть здания, строения, сооружения, нестационарного торгового объекта, представляющий собой сплошную протяженную горизонтальную полосу,

выступающую из плоскости стены, или выделенную посредством декоративных элементов и (или) за счет применения отличающегося от используемого для внешней отделки основного фасада материала;

Подложка - элемент информационной конструкции, представляющий собой фоновую панель, на которой размещается текстовая часть (буквы, буквенные символы, аббревиатуры, цифры) и декоративно-художественные элементы (логотипы, знаки);

Козырек - архитектурный элемент фасада, подобный крыше, изготавливаемый из жестких материалов, устанавливаемый на фасаде над входом в жилое, административное или производственное здание, нестационарный торговый объект, над крыльцом, балконом, пандусом.

Штендер - отдельно стоящая сборно-разборная нестационарная выносная конструкция, фиксируемая на четырех опорах, состоящая из пластиковых, деревянных или металлических листов, являющихся носителем информации о предприятии, магазине или фирме, товаре или услуге.

2. Требования к информационным конструкциям

2.1. Информационные конструкции не должны (рис. 1):

2.1.1. препятствовать восприятию информации, размещенной на другой конструкции;

2.1.2. размещаться на опорах освещения, деревьях и кустарниках, шлагбаумах, ограждениях, перилах, козырьках;

2.1.3. размещаться на фасаде здания на расстоянии менее 2 м от мемориальных досок;

2.1.4. размещаться с перекрытием витражей, дверных, оконных и арочных проемов, архитектурных деталей фасадов объектов (в том числе карнизов, медальонов, орнаментов, лепнины, колонн, элементов монументально-декоративного оформления и т.д.), на оконных решетках;

2.1.5. размещаться с использованием картона, ткани, в том числе баннерной, сетки и других мягких материалов (за исключением случаев размещения на маркизе);

2.1.6. размещаться на фасадах здания, строения, сооружения в два ряда и более — одна над другой (за исключением случаев размещения на зданиях торговых, общественно-деловых центров, а также случаев, когда одна вывеска состоит из двух строк);

2.1.7. размещаться у одного входа более чем на одном штендере;

2.1.8. размещаться на витражах здания, строения, сооружения;

2.1.9. размещаться на фасадах зданий, строений, сооружений с помощью демонстрации постеров на динамических системах смены изображений (роллерные системы, системы

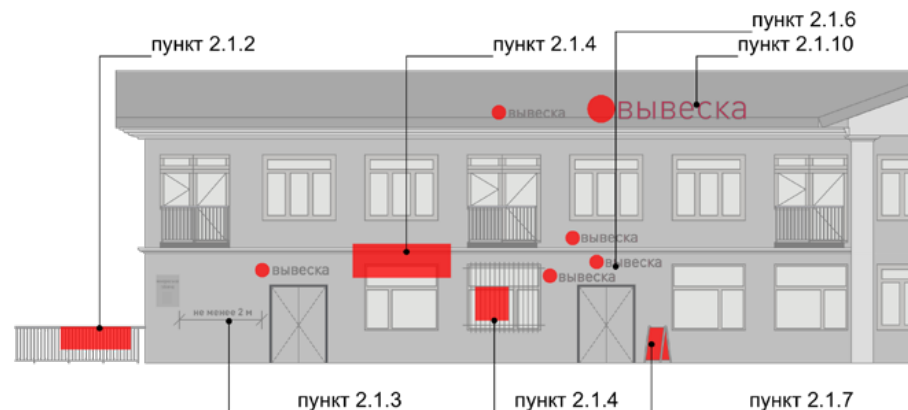


Рис. 1

поворотных панелей (призматроны) и другие системы);

2.1.10. размещаться на крыше здания, строения, сооружения в количестве более одной информационной конструкции;

2.1.11. размещаться в виде светодиодного экрана (бегущая строка и другие системы);

2.1.12. перекрывать дорожные знаки, мемориальные доски и знаки адресной системы;

2.1.13. способствовать скапливанию снега, замачиванию фасадов или оказывать иное негативное воздействие на здание, строение, сооружение.

2.1.14. размещаться на фасадах и кровли индивидуальных жилых домов, садовых и дачных домов, жилых домов блокированной застройки (дуплексов, таунхаусов), индивидуальных гаражей, вспомогательных строений в границах участка под размещение индивидуального жилого дома, блокированной застройки, личного подсобного, крестьянского (фермерского) хозяйств;

2.2. Информационные конструкции должны содержаться в чистоте, исправном состоянии. В случае неисправности отдельных знаков информационной конструкции необходимо произвести их замену.

2.3. Металлические элементы информационной конструкции должны быть очищены от ржавчины и окрашены.

2.4. Размещение на информационных конструкциях, витринах, информационных конструкциях объявлений, посторонних надписей, изображений запрещено.

2.5. Подсветка информационных конструкций, размещаемых на зданиях, строениях, сооружениях, должна:

- организовываться для всех типов информационных конструкций;
- организовываться без использования светодинамических и мерцающих эффектов;
- иметь внутреннее (встроенное в конструкцию) освещение без использования внешней подсветки посредством выносного освещения;
- иметь цветовой оттенок, соответствующий цветовому решению фасада здания, строения, сооружения (допускается использование теплого и белого света);
- иметь электрооборудование (провода), окрашенные в цвет фасада здания, строения, сооружения;
- иметь приглушенный свет, не создающий прямых направленных лучей в окна жилых помещений и обеспечивающий безопасность для участников дорожного движения.

3. Требования к размещению информационных конструкций

3.1. Требования к размещению информационных конструкций

3.1.1 Информационные конструкции размещаются (рис 2):

- на плоскости фасада здания, строения, сооружения параллельно его поверхности и (или) конструктивным элементам здания, строения, сооружения (в том числе фризам) в месте фактического нахождения или осуществления деятельности организации, индивидуального предпринимателя, за исключением случаев размещения непосредственно у входа, въезда (справа или слева) или на входных дверях в здание, строение, сооружение, помещение, где осуществляет деятельность организация или индивидуальный предприниматель (фасадные вывески);

- на входных дверях в здание, строение, сооружение, помещение, въездных воротах с указанием фирменного наименования организации, места ее нахождения (адрес) и режим ее работы. Продавец (исполнитель) размещает указанную информацию на вывеске (табличка);

- на фасаде здания, строения, сооружения перпендикулярно к поверхности фасада и его конструктивных элементах на единой горизонтальной оси (консольные вывески или вывески на панель - кронштейне);

- в витринах зданий, строений, сооружений (витринные вывески);

- на крыше здания, строения, сооружения параллельно



Рис. 2

- плоскости соответствующего фасада здания, строения, сооружения (крышные вывески);

- на сборно-разборных конструкциях, предназначенных для затенения фасадных элементов, защиты от атмосферных осадков (на маркизах);

- на отдельно стоящих конструкциях в виде стел (информационные стелы);

3.1.2. На одном фасаде здания, строения, сооружения, в котором фактически находится или осуществляет деятельность организация, индивидуальный предприниматель, допускается размещение не более одной информационной конструкции организации, индивидуального предпринимателя на фасаде здания и не более одной консольной вывески или таблички.

3.2. Требования к фасадным вывескам

3.2.1. Фасадные вывески размещаются (рис. 3):

- над верхней линией окон первого этажа торговых, административных и промышленных зданий, строений, сооружений, жилых домов высотой два этажа и более, первые этажи которых заняты нежилыми помещениями, расположенными в габаритах здания, а также встроенно-пристроенных нежилых помещений, вынесенных за пределы габаритов здания;
- над верхней линией окон второго этажа торговых, административных и промышленных зданий, строений, сооружений высотой три этажа и более;
- между верхней линией окон верхнего этажа и крышей (карнизом) одноэтажных, двух-, трехэтажных встроенно-пристроенных нежилых помещений, вынесенных за пределы габаритов здания;

- между верхней линией окон верхнего этажа и крышей (карнизом) здания, строения, сооружения, единственным правообладателем которого является организация (индивидуальный предприниматель), осуществляющий деятельность в указанном здании, строении, сооружении;
- между верхней линией окон первого этажа и крышей (карнизом) одноэтажных зданий, строений, сооружений;
- над окнами подвального или цокольного этажа здания, но не ниже 600 мм от уровня поверхности земли до нижнего края фасадной вывески (в случае если занимаемое организацией (индивидуальным предпринимателем) помещение располагается в подвальном или цокольном этаже здания);
- между верхней линией окон первого этажа и крышей (карнизом, фризом) на нестационарных торговых объектах.



Рис. 3

3.2.2. Использование подложки при размещении вывески запрещено.

3.2.3. Размещение фасадной вывески в виде единого светового короба на фасаде здания, строения, сооружения запрещено.

3.2.4. При наличии на фасаде здания, строения, сооружения, а также на нестационарном торговом объекте фриза, фасадные вывески размещаются исключительно на фризе (рис.4).

3.2.5. В случае если один вход в здание, строение, сооружение является общим для двух и более организаций, индивидуальных предпринимателей, размещение фасадных вывесок указанных организаций, индивидуальных предпринимателей над общим входом не допускается, за исключением размещения вывесок на фризе (рис.4).

3.2.6. Размещаемые на одном фасаде здания, строения, сооружения фасадные вывески должны быть установлены в пределах границ помещений, занимаемых организацией, индивидуальным предпринимателем, на единой горизонтали с выравниванием по средней линии с учетом ранее размещенных вывесок (в случае их соответствия требованиям Стандарта), иметь однотипное цветовое, композиционно-графическое, конструктивное решения (рис.4).

3.2.7. В случае, если организация занимает площадь только на втором этаже, разрешается размещение вывески над окнами второго этажа. Вывеска должна быть выровнена по оси оконного проема и не превышать по высоте 0,35 м.



Рис. 4

3.2.8. В оформлении фасадной вывески не должно использоваться более трех цветов (за исключением случаев использования товарного знака, знака обслуживания).

3.2.9. Композиционно-графическим решением фасадной вывески является размещение композиции (букв, цифр, символов, декоративно-художественных элементов) не более чем в три строки по горизонтали.

3.2.10. Оформление шрифтовой композиции фасадной вывески должно осуществляться с использованием не более двух гарнитур шрифта, с соблюдением межбуквенного интервала и силуэта букв, характерного для каждой гарнитуры шрифта (за исключением случаев использования товарного знака, знака обслуживания).

3.2.11. Максимальный размер фасадной вывески в длину должен составлять не более 70% от длины фасада здания, строения, сооружения, соответствующей размерам занимаемых организацией (индивидуальным предпринимателем) помещений. При этом в случае размещения единичной конструкции ее длина должна быть не более 15 м, в случае размещения фасадной вывески в виде комплекса идентичных взаимосвязанных элементов (текстовой части, декоративно-художественных элементов) длина каждого элемента должна составлять не более 10 м.

3.2.12. Фасадная вывеска должна размещаться на расстоянии не менее 200 мм от оконных и дверных проемов, карниза, парапета кровли.

3.2.13. Вывески на фасадах необходимо размещать без выступа за боковые пределы фасада и с учетом его архитектурного членения.

3.2.14. Не допускается размещать вывески на фасадах жилого здания, в котором отсутствует вход в помещение, к которому относится вывеска.

3.2.15. Не допускается размещение вывесок на уровне жилых этажей.

3.2.16. Размещение фасадной вывески осуществляется с соблюдением следующих требований (рис 5):

- общая высота текстовой части с учетом высоты выносных элементов шрифта должна составлять не более 450 мм для вывески, состоящей из одной строки, не более 600 мм для вывески, состоящей из двух, трех строк (за исключением

случаев размещения вывески на фризе), при размещении на зданиях торговых центров, торгово-развлекательных центров (комплексов), на спортивных и спортивно-зрелищных зданиях и сооружениях - не более 1000 мм, при размещении на нестационарных объектах - не более 350 мм; - максимальная высота объемных декоративно-художественных элементов, размещаемых в составе вывески может превышать по высоте общую высоту вывески не более чем на 20%. В случае размещения такого логотипа на фризе логотип по высоте не может превышать высоту фриза;

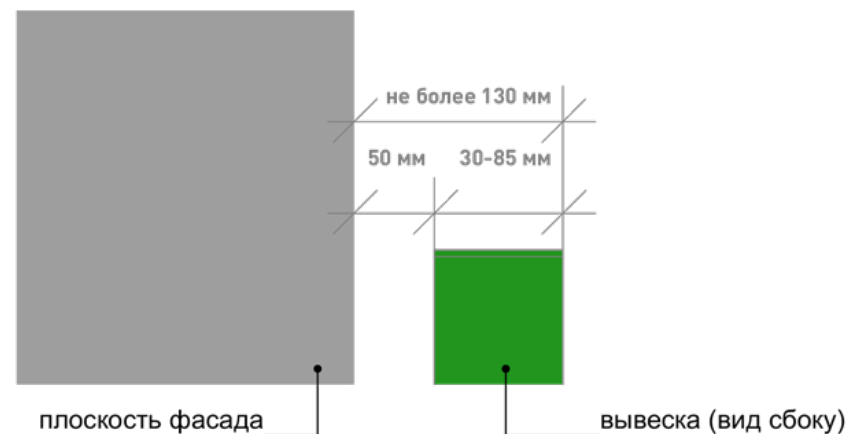


Рис. 5

- в случае размещения вывески и логотипа на фризе, высота вывески и логотипа должна быть меньше высоты фриза на 30%;

- рекомендуемая высота торцевого профиля букв, цифр, символов в составе вывески не должна превышать 85 мм;

- рекомендуемое максимальное расстояние между плоскостью фасада здания, строения, сооружения и основанием букв, цифр, символов, декоративно-художественных элементов в составе вывески составляет 30 мм;

- в случае размещения вывески путем крепления каждого элемента на единую монтажную раму, все элементы рамы должны быть окрашены в цвет участка фасада здания, строения, сооружения, на котором осуществляется размещение;

- в случае, если над входом нет места для вывески, возможно устройство консольной вывески и (или) на аппликационной плёнке в окнах занимаемого помещения.

3.2.17. Информационные материалы на аппликационной плёнке в окнах занимаемого помещения должны быть выполнены из отдельных букв и элементов на светопрозрачной пленке и не должны превышать 30% заполнения оконного проема.

3.3. Требования к табличкам (рис.6)

3.3.1. Допускаются следующие варианты размещения табличек:

- в виде отдельно размещаемой таблички;
- путем объединения табличек в информационный блок с ячейками (модулями) для размещения информации,



Рис. 6

обеспечивающий формирование единой композиции, соразмерной - с входной группой (в случае необходимости размещения у общего входа в здание, строение, сооружение более трех табличек).

3.3.2. Размещение табличек осуществляется с соблюдением следующих требований:

- размеры отдельно размещаемой таблички (за исключением случаев размещения таблички на дверях входных групп, внутренней стороне остекления витрин, остекленных участках фасада методом нанесения трафаретной печати или иными аналогичными методами, на нестационарных торговых объектах) не должны превышать 600 мм по высоте, 800 мм по ширине, размеры информационного блока не должны превышать 1200 мм по высоте, 900 мм по ширине;

- размеры таблички, размещаемой на дверях входных групп, внутренней стороне остекления витрин, остекленных участках фасада методом нанесения трафаретной печати или иными аналогичными методами, на нестационарных торговых объектах, не должны превышать 500 мм по высоте, 400 мм по ширине;
- при исполнении таблички в виде объемных букв и символов на подложке рекомендуемая толщина подложки составляет не более 30 мм, толщина объемных букв и символов - не более 20 мм, толщина плоской таблички не должна превышать 30 мм;
- цветовое решение таблички должно соотноситься с цветовым (колористическим) решением фасада здания, строения, сооружения, на котором она размещается;
- в оформлении таблички не должно использоваться более трех цветов;
- в цветовом и композиционном решениях информационного блока должны использоваться идентичные по цвету, размерам, материалам изготовления, способам подсветки ячейки (модули);
- расположение букв, цифр, символов должно осуществляться по горизонтали с использованием не более двух гарнитур шрифта и с соблюдением межбуквенного интервала, характерного для каждой гарнитуры шрифта;
- высота букв, цифр, символов должна быть не более 100 мм;
- установка табличек должна производиться вплотную к поверхности фасада здания, строения, сооружения на

- единой горизонтальной оси с выравниванием по средней линии с учетом ранее размещенных иных аналогичных информационных конструкций (в случае их соответствия требованиям настоящего Стандарта) в пределах плоскости фасада;
- число табличек, размещаемых по сторонам (справа и слева) от входа, въезда, не должно превышать трех на каждой из сторон, при этом они должны иметь одинаковые размеры, размещаться упорядоченно с соблюдением горизонтальных и вертикальных осей, в случае, если в здании, строении, сооружении, в котором фактически находятся или осуществляют деятельность более шести организаций, индивидуальных предпринимателей, таблички размещаются на фасаде здания, строения, сооружения индивидуально;
- расстояние от краев проемов витрин, окон, ниш, архитектурных элементов, внутренних или внешних углов фасадов до ближайшей точки таблички, информационного блока должно составлять не менее 200 мм.

3.4. Требования к консольным вывескам.

3.4.1. Допускаются следующие варианты размещения консольных вывесок:

- над верхней линией окон первого этажа, но не выше 200 мм от нижней линии окон второго этажа зданий, строений, сооружений;
- между верхней линией окон первого этажа и крышей (карнизом) одноэтажных зданий, строений, сооружений на расстоянии не менее 200 мм от оконных и дверных проемов, карниза, парапета кровли;
- у арок здания, строения, сооружения (в случае если вход в помещение, занимаемое организацией, индивидуальным предпринимателем, организован со стороны внутреннего двора здания, строения, сооружения);
- на высоте не менее 2,7 м от отметки поверхности земли на одной горизонтальной оси с вывеской (рис.7).

3.4.1. Допускаются следующие варианты размещения консольных вывесок:

- над верхней линией окон первого этажа, но не выше 200 мм от нижней линии окон второго этажа зданий, строений, сооружений;
- между верхней линией окон первого этажа и крышей (карнизом) одноэтажных зданий, строений, сооружений на расстоянии не менее 200 мм от оконных и дверных проемов, карниза, парапета кровли;
- у арок здания, строения, сооружения (в случае если вход в помещение, занимаемое организацией, индивидуальным

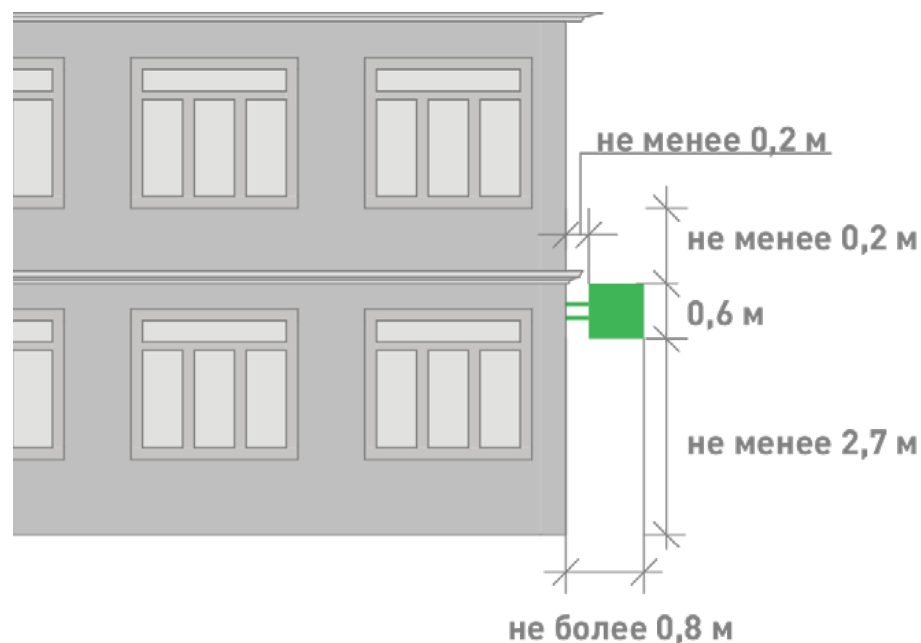


Рис. 7

предпринимателем, организован со стороны внутреннего двора здания, строения, сооружения);

- на высоте не менее 2,7 м от отметки поверхности земли на одной горизонтальной оси с вывеской.

3.4.2. Размещение консольных вывесок осуществляется в пределах границ помещений, занимаемых организациями, индивидуальными предпринимателями, на углах здания и с двух сторон от входа в здание, строение, сооружение.

3.4.3. Размещение консольных вывесок допускается с соблюдением следующих требований:

- размеры вывески должны быть не более 600 мм по высоте и 600 мм по ширине;
- расстояние от вывески до плоскости фасада (выступающих элементов фасада) здания, строения, сооружения должно составлять не более 200 мм (рис.8);
- расстояние между консольными вывесками должно составлять не менее 6,0 м.

3.4.4. Установка консольных вывесок в соответствии с рис. 9 запрещена.

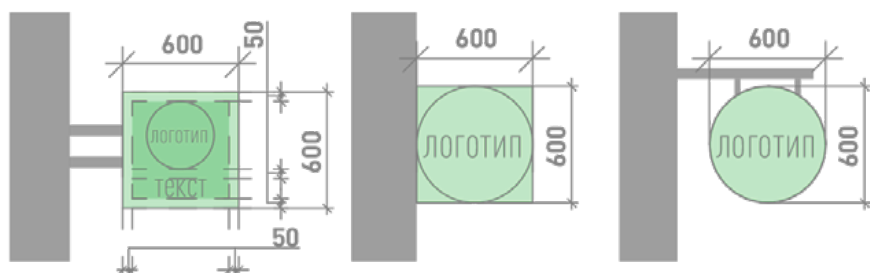


Рис. 8

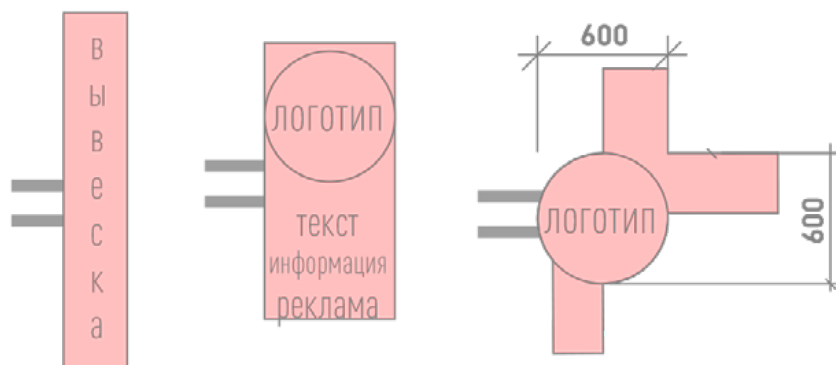


Рис. 9

3.4.5. Блочные консольные вывески для размещения информационных материалов нескольких организаций выполняются в едином стиле шириной 600 мм, высотой 800 мм (рис.10).

3.5. Требования к витринным вывескам.

3.5.1. Витринные вывески допускается размещать с внутренней (интерьерной) стороны остекления витрины и с внешней (фасадной).

3.5.1.1. Витринными вывески называются в случае их размещения с внутренней (интерьерной) стороны остекления витрины на расстоянии до 1 м от остекления.

3.5.1.2. Размещение витринных вывесок выше первого этажа не допускается.

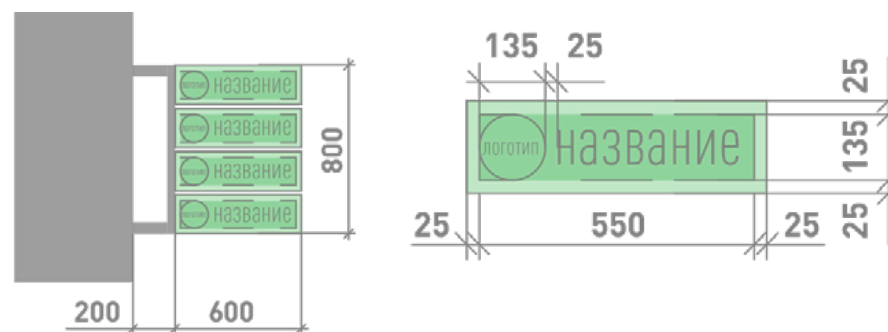


Рис. 10

3.5.2. Витринные вывески размещаются в соответствии со следующими требованиями:

максимальный размер вывески, включая электронные носители-экраны, не должен превышать требования, указанные на рис.11, но не более 250 мм высотой;

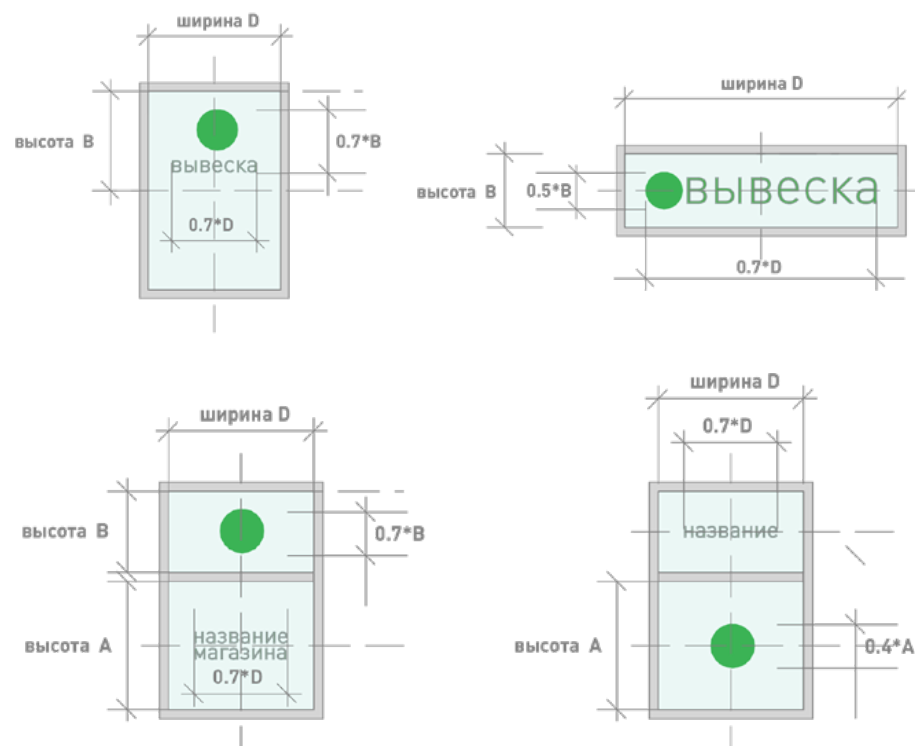


Рис. 11

3.6. Требования к крышным вывескам.

3.6.1. Крышные вывески размещаются в виде объемных букв, цифр, символов, декоративно-художественных элементов без использования подложки выше линии карниза, парапета здания, строения, сооружения.

3.6.2. Размещение крышной вывески на крыше здания, строения, сооружения допускается при условии, если единственным собственником (правообладателем) указанного здания, строения, сооружения является организация, индивидуальный предприниматель, сведения о котором содержатся в данной вывеске, и в месте фактического нахождения (месте осуществления деятельности) которого она размещается.

3.6.3. На одном здании может быть размещена только одна крышная вывеска.

3.6.4. На зданиях, строениях, сооружениях, являющихся объектами культурного наследия федерального, регионального, местного значений, выявленными объектами культурного наследия размещение крышных вывесок запрещено.

3.6.5. Крышные вывески должны соответствовать следующим требованиям:

максимальная высота крышной вывески (рассчитывается от точки крепления к крыше до верхнего края информационного поля - при установке непосредственно на крыше (при отсутствии на крыше карниза, парапета), от карниза, парапета до верхнего края информационного поля - при наличии карниза, парапета) должна быть не более:

- не более 0,80 м для 1–2–этажных объектов;
- не более 1,20 м для 3–5–этажных объектов
- не более 1,8 м для 8–12 –этажных объектов;
- не более 2,2 м для 13 – 17–этажных объектов;
- не более 3,0 м для объектов, имеющих 18 и более этажей;

3.6.6. Элементы крепления крышной вывески не должны выступать за границы информационного поля;

3.6.7. Длина крышной вывески должна составлять не более 70% ортогональной проекции фасада здания, строения, сооружения, по отношению к которому она размещена (рис. 12);

3.6.8. При размещении крышных вывесок не должны использоваться технологии смены изображения, а также технологии организации медиафасадов, динамические способы передачи информации;

3.6.9. Расстояние от конструкции, размещаемой на крыше, парапете встроенно-пристроенного помещения, до окон должно составлять не менее 6 м (рис.13);

3.6.10. Не допускается размещать вывеску на коньке кровли крыши.

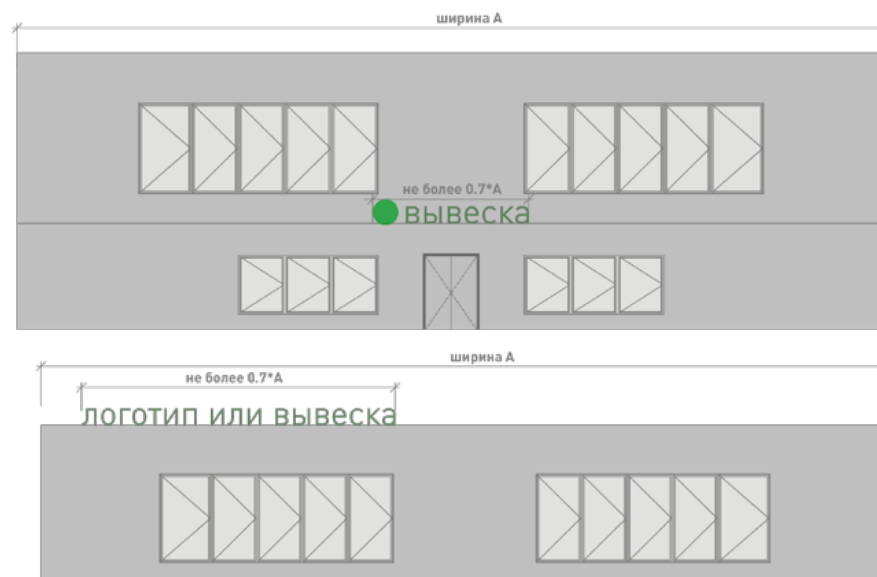


Рис. 12

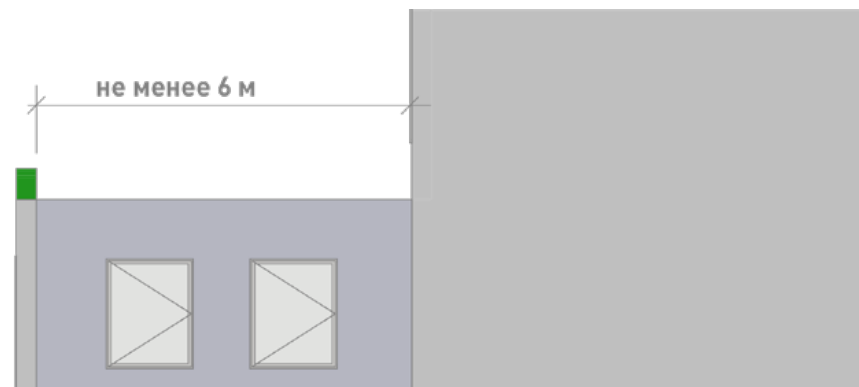


Рис. 13

3.7. Требования к вывескам на маркизах.

3.7.1. Размещение вывески на маркизе осуществляется в виде нанесенных непосредственно на маркизу надписей и (или) изображения в соответствии со следующими требованиями:

- высота вывески должна быть не более 150 мм, за исключением случаев изображения товарного знака, знака обслуживания, размещаемого на маркизах сезонных кафе;
- высота изображения товарного знака, знака обслуживания, логотипа, размещаемого на маркизах сезонного кафе, должна быть не более 400 мм;
- текстовая часть и декоративно-художественные элементы вывески должны быть размещены на единой горизонтальной оси.

3.6.7. Длина крышной вывески должна составлять не более 70 % ортогональной проекции фасада здания, строения, сооружения, по отношению к которому она размещена (рис. 12);

3.6.8. При размещении крышных вывесок не должны использоваться технологии смены изображения, а также технологии организации медиафасадов, динамические способы передачи информации;

3.6.9. Расстояние от конструкции, размещаемой на крыше, парапете встроенно-пристроенного помещения, до окон должно составлять не менее 6 м (рис.13);

3.6.10. Не допускается размещать вывеску на коньке кровли крыши.

3.7. Требования к вывескам на маркизах.

3.7.1. Размещение вывески на маркизе осуществляется в виде нанесенных непосредственно на маркизу надписей и (или) изображения в соответствии со следующими требованиями:

- высота вывески должна быть не более 150 мм, за исключением случаев изображения товарного знака, знака обслуживания, размещаемого на маркизах сезонных кафе;
- высота изображения товарного знака, знака обслуживания, логотипа, размещаемого на маркизах сезонного кафе, должна быть не более 400 мм;
- текстовая часть и декоративно-художественные элементы вывески должны быть размещены на единой горизонтальной оси.

4. Требования к размещению отдельных типов и видов информационных конструкций

4.1. Требования к штендерам.

4.1.1. Выносные рекламные конструкции в виде отдельно стоящих сборно-разборных (складных) конструкций – штендеров (другие названия – стритлайн, мимоход, раскладушка) располагаются в непосредственной близости от входа в здание, строение, сооружение, являющиеся местом осуществления деятельности юридического лица, исключительно на период рабочего времени, на расстоянии не более 5 м от входа.

Штендеры устанавливаются только в пешеходных зонах и на тротуарах.

Запрещается установка штендеров, мешающих проходу пешеходов, при ширине тротуара менее 2 м.

Запрещается установка штендеров на газоне.

4.1.2. Штендер должен иметь прямоугольную или квадратную форму с прямыми углами. Размеры штендера не должны превышать 1200 мм в высоту и 600 мм в ширину (рис.14)

4.1.3. Материалы для изготовления штендера – металл, пластик, дерево.

4.2. Требования к информационным конструкциям, использующим электронную технологию смены изображения (видеоэкранов, медиафасадов):

- площадь информационного поля видеоэкрана должна составлять не менее 18 кв. м, медиафасада - не менее 100 кв. м; демонстрация изображений на видеоэкранах, медиафасадах

с использованием динамических эффектов может производиться только в светлое время суток, смена изображения в темное время суток должна производиться не чаще одного раза в одну минуту, продолжительность смены изображения должна составлять более 7 секунд, и производиться путем плавного снижения яркости до нулевого значения и последующего плавного повышения яркости;

- в темное время суток при демонстрации изображений на видеоэкранах, медиафасадах не допускается использование белого фона;

- медиафасады не должны иметь задней и боковой закрывающих панелей (стенок);

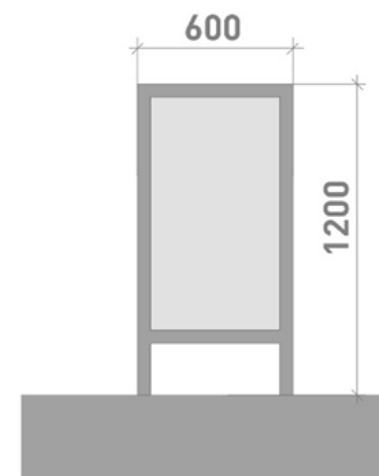


Рис. 14

- при размещении медиафасадов с использованием профильных линеек (трубок, ламелей) со встроенными в них светодиодами, смонтированных в виде горизонтальных или вертикальных жалюзи с просветом, рекомендуемое расстояние (просвет) между ламелями составляет не менее чем в два раза больше ширины ламели;
- расстояние от торцевых поверхностей видеозэкрана до оконных и дверных проемов, карниза кровли, верха парапета кровли, консоли, угла здания, строения, сооружения, декоративных элементов здания, строения, сооружения, элементов монументально-декоративного оформления, других рекламных и (или) информационных конструкций должно составлять не менее 600 мм;
- видеозэкраны и медиафасады должны размещаться непосредственно на поверхности стен зданий, строений, сооружений, медиафасады также могут размещаться на металлокаркасе, повторяющем форму поверхности стены;
- не допускается устройство видеозэкранов и медиафасадов, создающих прямые световые лучи в окна жилых зданий, расположенных на расстоянии менее 100 м от их информационного поля.

4.3. Требования к проекционным информационным конструкциям.

Проекционные информационные конструкции размещаются на внешних стенах и иных конструктивных элементах зданий, строений, сооружений в соответствии со следующими требованиями:

- воспроизводимые рекламные изображения должны быть площадью не более 6 кв. м;
- воспроизведение информационных изображений должно осуществляться только на фасадах;
- воспроизведение информационных изображений должно осуществляться только на фасадах, не имеющих оконных проемов.

4.4. Требования к объемно-пространственным информационным конструкциям.

4.4.1. Объемно-пространственные информационные конструкции не должны размещаться на зданиях, строениях, сооружениях.

4.4.2. Размещение воздушных шаров, аэростатов и иных летательных аппаратов, используемых в качестве рекламных конструкций, регулируется нормами Воздушного кодекса Российской Федерации. Воздушные шары, аэростаты и иные летательные аппараты, используемые в качестве рекламных конструкций, не должны размещаться в границах улично-дорожной сети, охранных зон воздушно-кабельных линий электропередач и связи.

2

Стандарт оформления
элементов фасадов
зданий

1. При капитальном или текущем ремонте объектов, в том числе:

- при создании, изменении или ликвидации крылец, навесов, козырьков, карнизов, балконов, лоджий, веранд, террас, эркеров, декоративных элементов, дверных, витринных, арочных и оконных проёмов;
 - при замене облицовочного материала;
 - при покраске фасада (его частей);
 - при изменении материала кровли, элементов безопасности крыши, элементов организованного наружного водостока;
 - при установке кондиционеров;
 - при размещении нестационарных торговых объектов (далее - НТО), в том числе совмещенных с остановкой общественного транспорта.
 - при размещении информационных конструкций на объекте торгового, общественно-делового (офисного), производственного, складского назначений (указатель, вывеска, информационный стенд, табличка)
 - при создании архитектурно-художественного оформления фасада объекта (мурала)
- необходима подготовка паспорта фасада объекта.

2. Форма Паспорта фасада объекта разрабатывается и утверждается нормативным правовым актом администрации поселения муниципального района Ленинградской области

3. К объектам, на которые необходимо утверждение паспорта фасадов при их размещении, капитальном или текущем ремонте относятся:

- здания;

- строения;

- сооружения;

- нестационарные торговые объекты (НТО), в том числе совмещенные с остановкой общественного транспорта.

4. При подготовке Паспорта фасада объекта необходимо учитывать следующее:

4.1. Стены.

4.1.1. Запрещается осуществлять покраску, облицовку фрагментов фасада объекта, не соответствующую по цвету и типу облицовки существующего фасада;

4.1.2. Запрещается демонтировать, перекрывать, менять цвет архитектурных элементов фасада объекта (балясин, балюстрады, фриза, карниза, барельефа, фронтона, колоннады, кронштейна, эркера, наличников и т.п.);

4.1.3. Запрещается применять для облицовки стен виниловый сайдинг, профнастил, фасадные панели «под натуральный камень».

4.1.4. Покраску стен зданий, строений, сооружений за исключением покраски фасадов выявленных объектов культурного наследия, объектов культурного наследия федерального, регионального, местного значений, осуществлять в соответствии с рекомендуемыми колористическими решениями ([стр. 30](#)).

4.2. Козырьки.

4.2.1. Козырьки над входом выполняются с использованием лаконичных решений. Запрещено использование кованых элементов. Исключение составляют случаи реконструкции или реставрации ограждений в соответствии с историческими фотографиями или чертежами.

4.2.2. В случае устройства козырька на фасаде здания, где уже выполнено устройство иных козырьков, необходимо выполнить его идентичным существующим, за исключением случаев оформления главного входа, а также в случае устройства, ранее установленных козырьков, не в соответствии с п. 4.2.1

4.3. Ограждения входных групп.

4.3.1. Ограждение входных групп необходимо выполнять с учетом лаконичного решения с простым ритмом вертикальных опор, подходящие для зданий любой стилистики. Сложные кованые элементы недопустимы. Исключение составляют случаи реконструкции или реставрации ограждений в соответствии с историческими фотографиями или чертежами. Устройство глухих ограждений не допускается.

4.3.2. Ограждение входной группы необходимо выполнять из нержавеющей стали, либо металла. Покраску осуществлять нейтральными оттенками серого, коричневого, зеленого, красного ([стр. 31](#)).

4.3.3. В случае устройства ограждения входной группы на фасаде здания, где уже выполнено устройство иных ограждений входных групп, необходимо выполнить его идентичным существующим, за исключением случаев оформления главного входа, а также в случае устройства, ранее установленных ограждений, не в соответствии с п.п. 4.3.1., 4.3.2.

4.4. Цоколь, ступени.

4.4.1. Облицовка цоколя и входных ступеней с пандусом необходимо выполнять из одного материала или в близкой цветовой гамме. Рекомендуются монохромные цвета отделки, сочетающиеся с общим колористическим решением здания.

4.4.2. Облицовка поверхностей ступеней и пандусов долж-

на быть изготовлена из материала с шероховатой текстурой поверхности, не допускающей скольжения.

4.4.3. Запрещается использовать тротуарную плитку для облицовки цоколя, ступеней и пандуса.

4.4.5. В зимний период необходимо организовывать дополнительные меры для обеспечения безопасности граждан: обработку плитки специальной противоскользящей пропиткой, установку закрепленных резиновых ковриков шириной не менее 0,8 м, антискользящих угловых накладок на ступени. В качестве поверхности пандуса допускается использовать рифленую поверхность или металлические решетки.

4.5. Балконы и лоджии.

4.5.1. Остекление балконов и лоджий необходимо выполнять в идентичной стилистике с ранее установленными остеклениями других балконов и лоджий на фасаде объекта, а также с остеклением, предусмотренным проектом объекта.

4.5.2. Запрещается установка металлических, виниловых элементов на ограждениях балконов и лоджий.

4.6. Двери.

4.6.1. Запрещается установка глухих металлических дверных полотен на фасадах зданий, за исключением многоквартирных домов, выходящих на лицевой фасад улиц, визуально связанных с открытыми городскими пространствами.

4.6.2. Двери для входных групп в помещения коммерческого назначения должны быть светопрозрачными в алюминиевом профиле с остеклением от 60 % до 90 % плоскости двери.

4.6.3. Двери одного фасада должны иметь единообразный вид и быть одного типа, а также сочетаться по стилю и цвету оконных переплетов с окнами и фасадом здания.

4.7. Окна.

4.7.1. Оконные рамы и оконные переплеты в рамках единого здания должны быть выполнены в одном цвете.

4.7.2. Для объектов, являющихся объектами культурного наследия федерального, регионального, местного значений, выявленных объектов культурного значения запрещается изменение габаритов проемов и исторического рисунка оконных переплетов.

4.7.3. При отсутствии исторических сведений об объекте, выбирая цвет оконных переплетов, необходимо придерживаться следующей цветовой гаммы в соответствии с каталогом цветов RAL: 9010, 7047, 8017, 9006, 9018, 1035.

4.7.4. Запрещается размещение наружных защитных экранов (рольставней) и жалюзи на фасадах объектов культурного наследия федерального, регионального, местного значений, выявленных объектов культурного значения. Их установка допускается на входах первого этажа нежилых помещений дворового фасада.

4.7.5. Цветовое решение наружных защитных экранов (рольставней) и жалюзи должно соответствовать цветовой гамме фасада здания и общему архитектурно-художественному облику фасада.

4.7.6. При установке наружных защитных экранов (рольставней) и жалюзи необходимо использовать системы со скрытыми коробами, не выходящими за пределы фасадной плоскости, или устанавливая их в интерьере за окном.

4.8. Кровля.

4.8.1. Для устройства кровли общественных деловых, коммерческих, торговых объектов использование металлочере-

пицы, мягкой кровли запрещено;

4.8.2. Для устройства кровли общественных деловых, коммерческих, торговых объектов необходимо использовать фальц, кликфальц.

4.8.3. Цвет кровли зданий, строений, сооружений за исключением цвета кровли выявленных объектов культурного наследия, объектов культурного наследия федерального, регионального, местного значений, осуществлять в соответствии с рекомендуемыми колористическими решениями ([стр. 31](#))

4.8.4. На объектах культурного наследия федерального, регионального, местного значений, а также выявленных объектах культурного наследия устройство кровли по цвету и материалу осуществляется в соответствии с проектом здания.

4.9. Водосточные трубы.

4.9.1. Водосточные трубы не должны полностью перекрывать архитектурные элементы, нарушать целостность их восприятия.

4.9.2. Цвет водосточных труб и желобов должен сочетаться с цветом фасада здания, а также кровли или совпадать с цветом фасада.

Предпочтительно выбирать нейтральные оттенки и ахроматические цвета (серый, черный, металлик, темно-коричневый). Рекомендуется сохранять заводскую окраску или оставлять неокрашенным материал оцинкованной стали.

4.9.3. При размещении водосточных труб на фасаде не допускается отводить воду на отмостку, тротуар или открытый грунт.

4.10. Маркизы и навесы на окна.

4.10.1. Маркизы должны размещаться по оси оконных, дверных проемов и в их пределах с выступами не более 0,15 м с каждой стороны проема.

4.10.2. Высота нижней отметки маркизы должна быть не ниже 2,5 м от уровня тротуара.

4.10.3. Маркиза не должна перекрывать архитектурные элементы здания.

4.10.4. Маркиза не должна перекрывать окна или витрины более чем на 30 %.

4.10.5. Допускается однотонное или двухцветное цветовое решение маркизы, не диссонирующее с цветовой концепцией фасада.

4.10.6. Запрещается использовать для маркиз металл, кортен, пластик.

4.11. Кондиционеры.

4.11.1. Наружный блок кондиционера должен быть установлен только в местах, предусмотренных для его размещения:

- закрытая решеткой ниша в стене;
- балкон (на высоте ниже ограждения);
- декоративные корзины;
- специальные выделенные помещения;
- простенки межэтажного пояса под окном, закрытые экранами;
- оконный проем без выхода за плоскость фасада (с использованием декоративных экранов).

4.11.2. Наружные блоки кондиционеров на фасадах необходимо размещать с привязкой к единой системе осей по вертикали и горизонтали на фасаде.

4.11.3. В случае, если используются корзины и декоративные экраны, их конструкции, цвет и рисунок перфорации должны быть едиными в рамках всего здания, строения, сооружения. Экраны и корзины рекомендуется окрашивать в цвет фасада.

4.11.4. Запрещается:

4.11.4.1. размещать наружный блок на поверхности стены на отметке ниже 2,5 м от поверхности земли;

4.11.4.2. размещать наружные блоки кондиционеров на фасадах объектов культурного наследия федерального, регионального, местного значений, а также на фасадах выявленных объектов культурного наследия;

4.11.4.3. размещать наружный блок на архитектурных деталях, декоративных элементах, муралах, мозаичных поверхностях и на других видах отделки, представляющих художественную и историческую ценность;

4.11.4.4. размещать наружный блок без маскирующего экрана;

4.11.4.5. размещать трубки для самоточного отвода конденсата на фасад выше отметки 1,0 м от уровня земли;

4.11.5. Сети кондиционера должны быть скрыты. Ввод сетей в здание должен быть организован в габаритах корзины или маскирующего экрана.

4.12. Дополнительное оборудование фасадов (спутниковые тарелки и антенны, видеокамеры, и т. п.)

Дополнительное оборудование фасадов включает две основные группы наружных элементов: городское и техническое оборудование.

К городскому оборудованию относятся: часы, почтовые ящики, банкоматы, таксофоны, держатели флагов (флагштоки, кронштейны).

К техническому — видеокамеры, электрощитовые, газовые ящики (ШРП), элементы архитектурной подсветки, спутниковые тарелки, антенны.

4.12.1. Размещение технического оборудования на зданиях вдоль центральных и видовых улиц необходимо осуществлять с дворовых фасадов.

4.12.2. Допускается установка антенн и кабелей на кровле зданий.

4.12.3. При размещении дополнительного оборудования не допускается нарушение целостности фасадов и их архитектурно-художественных элементов.

4.12.4. Запрещается установка спутниковых тарелок, антенн на главных и боковых фасадах, угловой части фасада, куполах, башнях, лоджиях, балконах.

4.12.5. Запрещается установка видеокамер на архитектурных элементах (колоннах, карнизах, фронтонах, порталах, пилястрах), цоколе балконов.

4.12.6. Необходимо использовать скрытое подведение сетей при установке видеокамер и архитектурной подсветки фасада.

4.12.7. Кабель-канал, скрывающий провода, должен быть выкрашен под цвет фасада.

4.12.8. Запрещается использовать гофрированные трубы для кабелей.

4.12.9. Допускается ортогональная прокладка сетей на фасаде.

4.13. Архитектурно-художественное оформление (мурал).

4.13.1. В случае нанесения мурала на торцевую стену объекта, мурал наносится на всю высоту стены. Нанесение мурала

на часть стены запрещено (рис.3).

4.13.2. В случае архитектурно-художественного оформления сооружения (трансформаторной подстанции, остановки общественного транспорта и т.п.) мурал наносится на все фасады объекта, за исключением случаев размещения мурала на стенах вновь построенных сооружений и стенах сооружений, на которых проведен ремонт.

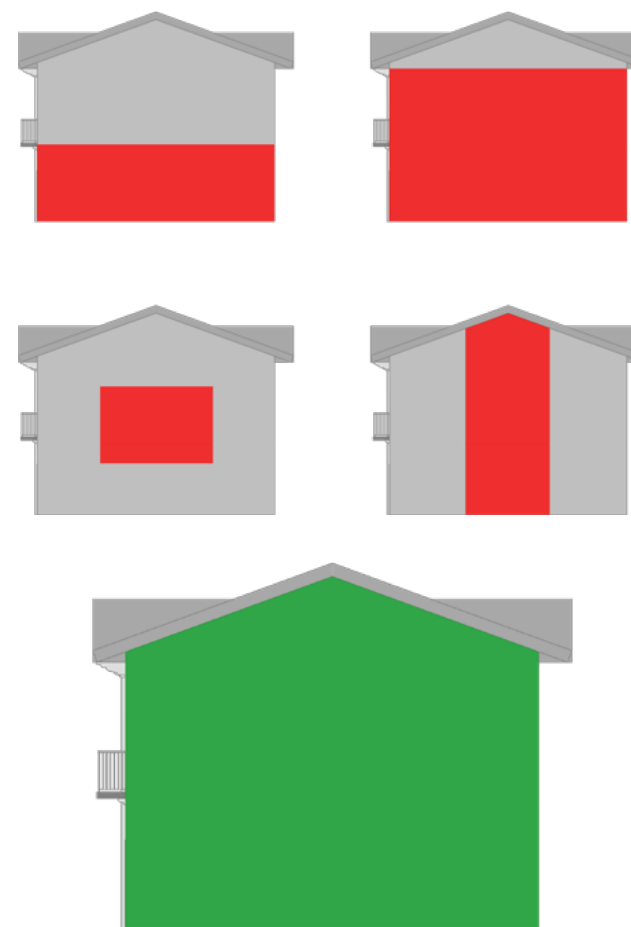


Рис. 3

4.14. Архитектурная подсветка зданий.

4.14.1. Архитектурное освещение должно подчеркивать важные архитектурные элементы зданий. Объемные архитектурные элементы с многосторонним обзором должны освещаться с разных положений с выраженным основным направлением потока освещения, углом светового пучка, с учетом плоскости фасада (рис. 4).

4.14.2. Освещенность при полном охвате здания должна учитывать размеры простенков, глубину выступов, ниш, размещение архитектурных элементов.

4.14.3. Отношение минимальной освещенности к максимальной при ровных фасадах не должно превышать 1:3, при разноцветных и рельефных фасадах не должно превышать 1:5 площади фасада объекта.



Рис. 4

Рекомендуемые колористические решения



Рис. 1. Рекомендуемые колористические решения фасадов объекта, используемых отделочных материалов



Рис. 2. Рекомендуемые колористические решения металлических элементов фасадов объекта (кровля, водостоки, ограждения, двери)

Применение стандарта оформления и размещения информационных конструкций на фасадах зданий и на прилегающих к ним территориях



- Баннеры на фасаде
- Вывески на подложке
- Сплошная заклейка окон
- Фрагментарная отделка фриза, стен первого этажа и цоколя
- Хаотично расположенное на фасаде оборудование



- Баннер на фасаде
- Вывески на подложке
- Сплошная заклейка окон
- Положение и размер панелей-кронштейнов не соответствует утвержденному



- Баннеры на фасаде
- Вывеска под козырьком
- Вывеска на подложке
- Сплошная заклейка окон
- Штендеры



Бегущая строка в витрине

Применение стандарта оформления элементов фасадов зданий





1. Типовые домовые знаки и требования к их размещению

1.1. Домовой знак (адресная табличка, адресный знак) – указатель, содержащий информацию об адресообразующих элементах объекта:

- наименование элемента улично-дорожной сети;
- номер здания, сооружения или объекта незавершенного строительства, земельного участка.

1.2. К наименованию элемента планировочной структуры относятся наименования улиц, проспекта, переулка, проезда, набережной, площади, бульвара, тупика, съезда, шоссе, аллеи и иное.

1.3. К номеру здания, сооружения или объекта незавершенного строительства, земельного участка относится номер, присвоенный в соответствии с действующим законодательством Российской Федерации.

1.4. Домовые знаки объектов должны подсвечиваться в тёмное время суток.

Домовые знаки должны содержаться правообладателями в чистоте и технически исправном состоянии.

1.5. Общими требованиями к размещению домовых знаков являются:

- унификация мест размещения, соблюдение единых правил размещения;
- видимость с учётом условий пешеходного и транспортного движения, дистанций восприятия, архитектуры зданий, освещённости, зелёных насаждений.

1.5.1. Размещение домовых знаков должно отвечать следующим требованиям:

- высота от поверхности земли от 2,5 до 3,5 м (в районах проектируемой застройки - до 5 м);
- размещение на участке фасада, свободном от выступающих архитектурных деталей;
- привязка к вертикальной оси простенка, архитектурным членениям фасада;
- единая вертикальная отметка размещения знаков на соседних фасадах;
- отсутствие внешних заслоняющих объектов (деревьев, построек).

1.5.2. Домовые знаки должны быть размещены:

- на главном фасаде – с правой стороны фасада;
- на улицах с односторонним движением транспорта – на стороне фасада, ближней по направлению движения транспорта;
- у арки или главного входа – с правой стороны или над проёмом;
- на дворовых фасадах – на стене со стороны внутриквартального проезда;
- при длине фасада более 100 м – на его противоположных сторонах;
- на оградах и корпусах промышленных предприятий – справа от главного входа, въезда;
- у перекрёстка улиц – на угловом фасаде;

1.5.3. Не допускается:

- размещение рядом с домовым знаком выступающих вывесок, консолей, а также объектов, затрудняющих его восприятие;
- размещение домовых знаков и указателей, вблизи выступающих элементов фасада или на заглубленных участках фасада, на элементах декора, карнизах, воротах;
- произвольное перемещение домовых знаков с установленного места.

1.6. Домовой знак.

1.6.2. Материалы и технология изготовления: металл с нанесением краски на промышленном принтере.

1.6.3. Домовой знак может быть единой конструкцией, либо состоять из двух частей. Размеры домовых знаков для размещения на зданиях, сооружениях или объектах незавершенного строительства, земельном участке (рис.1):

- для магистральных улиц и дорог - 1400мм×330мм;
- для улиц и дорог местного значений - 900мм×330мм или 600мм×330мм в зависимости от длины размещаемого текста.

1.6.4. Шрифт – YanusC.

1.6.5. Для размещения домового знака на фасадах зданий, строений, сооружений, расположенных в исторической части города (улица Советская, улица Карла Маркса, улица Зайцева, улица Римского-Корсакова и др.) используется шрифт YanusC Bold.

1.6.6. Дополнительно информация на домовом знаке должна содержать наименование элемента планировочной структуры на английском языке с учетом требований к отображению расширенного кирилловского алфавита на расширенный латинский алфавит в соответствии с ГОСТ 7.79–2000

«Правила транслитерации кирилловского письма латинским алфавитом».

1.6.7. Домовые знаки должны иметь антивандальное исполнение.

1.6.8. Цвет фона домового знака – белый, текстов и символов – черный.

1.6.9. Домовые знаки должны оснащаться внутренней подсветкой при возможности присоединения объекта адресации к электрическим сетям.

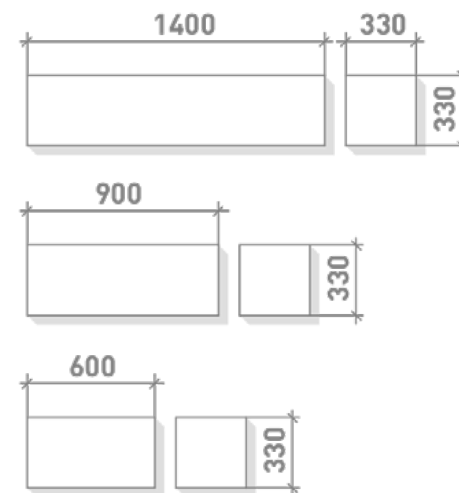


Рис. 1

2. Требования к отдельно стоящим информационным стендам, навигационным пилонам

2.1. Информационные стенды, пилоны предназначены для размещения информации населению, в том числе исторической справки, карты, объявлений.

2.2. Информационные стенды размещаются вдоль пешеходных дорожек, на газонной части.

2.3. На территории парков, скверов, детских площадок информационные стенды устанавливаются по типу и виду, указанному в проекте благоустройства указанных территорий.

2.4. Информационные стенды на территории города выполняются из металла, цвет серый (рис. 2).

2.5. Рекомендуемые типы информационных стендов для территории города указаны на [стр. 44–45](#).

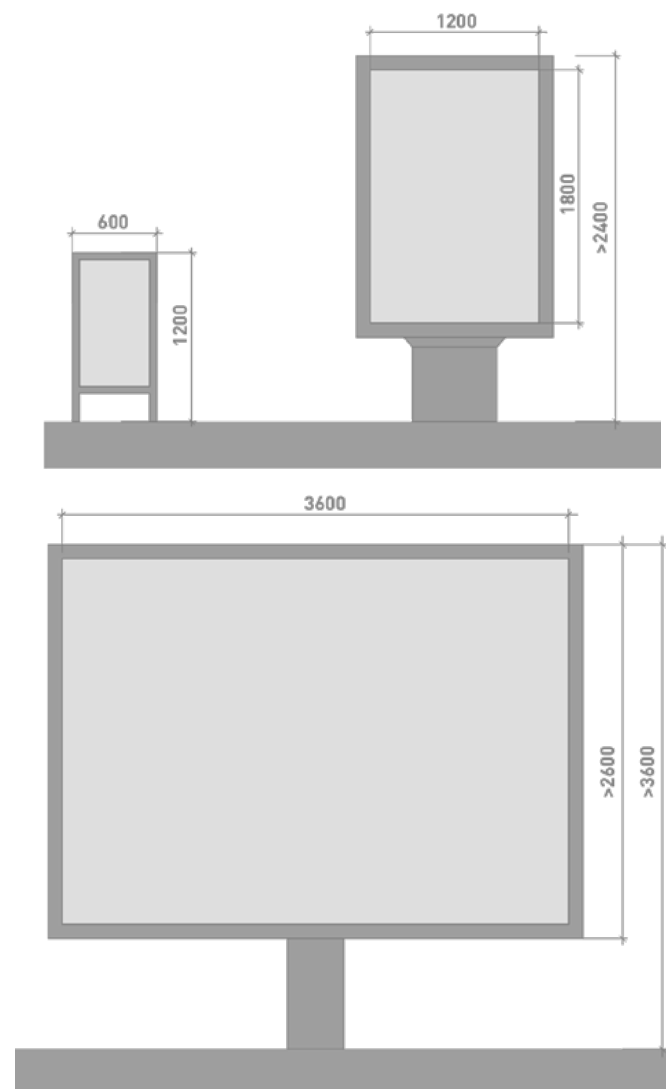


Рис. 2

3. Требования к навигационным указателям (отдельно стоящим, расположенным на фасадах зданий)

3.1. Навигационный указатель — информационный элемент городской среды, указывающий направления движения в сторону знаковых объектов, достопримечательностей, а также информацию о них и названия улиц.

3.1.1. Устанавливается преимущественно на перекрестках, у остановок общественного транспорта.

3.1.2. Указатель состоит из опоры (столба) и информационных табличек.

3.1.3. Высота опоры указателя — не более 3500 мм (рис.3).

3.2. Рекомендуемые типы навигационных указателей для территории города указаны на [стр. 44–45](#).

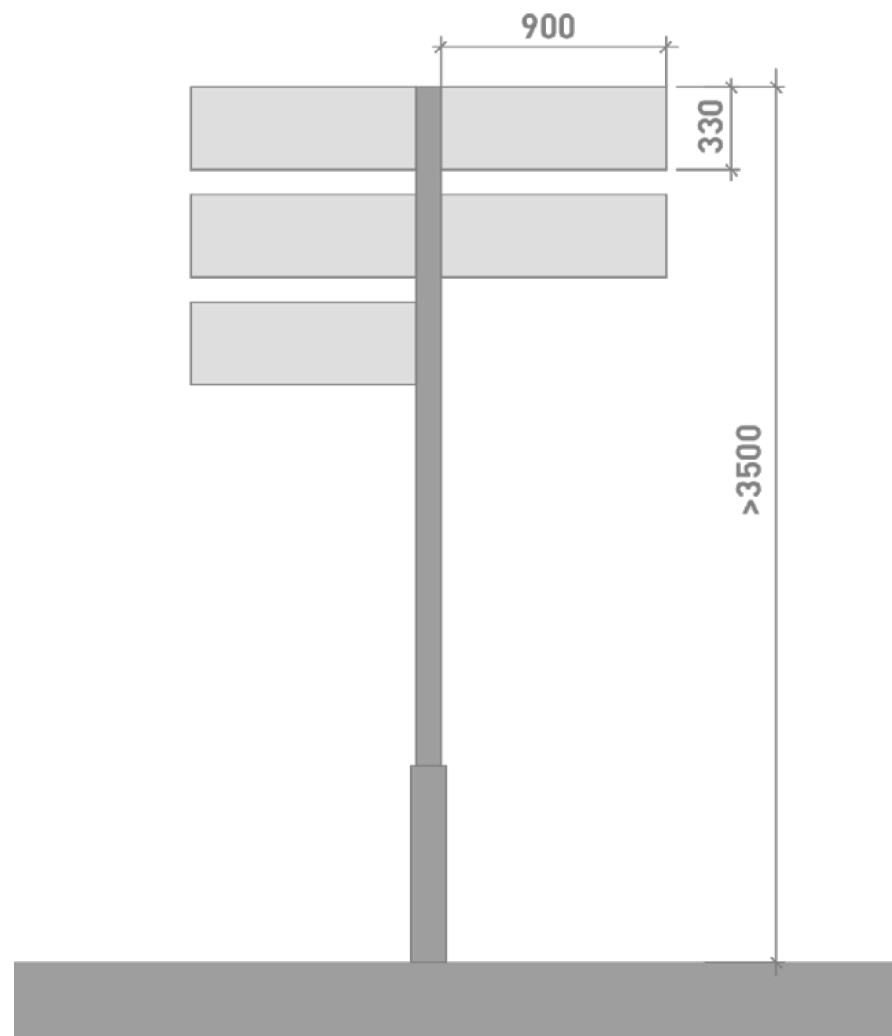


Рис. 3

4

Стандарт оформления
и размещения элементов городской
среды, включающий требования
и рекомендации к элементам
благоустройства и их размещению

1.1. Малые архитектурные формы (скамейки, урны, вазоны, велопарковки, качели, перголы и навесы, люки, приствольные решетки, элементы освещения, ограждения) в пределах одного элемента улично-дорожной сети размещаются в едином стиле.

1.1.1. На территории парков, скверов, спортивных и детских площадок малые архитектурные формы устанавливаются по типу и виду, указанному в проекте благоустройства указанных территорий.

1.1.2. Рекомендуемые типы малых архитектурных форм для территории города указаны на стр. [стр. 44–45](#).

1.2. Нестационарные торговые павильоны (далее – НТО) должны размещаться с учетом:

- нормативов минимальной обеспеченности населения муниципальных образований Ленинградской области торговыми павильонами и киосками по продаже продовольственных товаров и сельскохозяйственной продукции, продукции общественного питания и печатной продукции, установленные нормативным актом комитета по развитию малого, среднего бизнеса и потребительского рынка Ленинградской области;
- обеспечения беспрепятственного развития улично-дорожной сети;
- обеспечения беспрепятственного движения транспорта и пешеходов;
- обеспечения соответствия деятельности нестационарных торговых объектов санитарным, экологическим требованиям, правилам продажи отдельных видов товаров, требованиям безопасности для жизни и здоровья людей, в том числе требованиям пожарной безопасности, установленным

Постановлением Правительства Российской Федерации от 25 апреля 2012 года № 390 «О противопожарном режиме»;

1.2.1 НТО должны размещаться с учетом необходимости обеспечения благоустройства и оборудования мест размещения нестационарных торговых объектов, в том числе:

- благоустройство площадки для размещения нестационарного торгового объекта и прилегающей территории;
- возможность подключения нестационарных торговых объектов к сетям инженерно-технического обеспечения (при необходимости);
- удобный подъезд автотранспорта, не создающий помех для прохода пешеходов, заездные карманы;
- беспрепятственный проезд пожарного и медицинского транспорта, транспортных средств Министерства Российской Федерации по делам гражданской обороны, чрезвычайным ситуациям и ликвидации последствий стихийных бедствий (МЧС) к существующим зданиям, строениям и сооружениям;

1.2.2. Размещение НТО должно обеспечивать свободное движение пешеходов и доступ потребителей к торговым объектам, в том числе обеспечение:

- безбарьерной среды жизнедеятельности для инвалидов и иных маломобильных групп населения,
- беспрепятственный подъезд спецтранспорта при чрезвычайных ситуациях.

1.2.3. Внешний вид НТО должен соответствовать внешнему архитектурному облику сложившейся застройки муниципального образования и правилам благоустройства территории.

1.2.4. Планировка и конструктивное исполнение НТО должны обеспечивать требуемые условия приема, хранения и отпуска товаров в соответствии с ГОСТ Р 54608–2011 «Национальный стандарт Российской Федерации. Услуги торговли. Общие требования к объектам мелкорозничной торговли», утвержденным приказом Федерального агентства по техническому регулированию и метрологии от 8 декабря 2011 года № 742–ст.

1.2.5. Территория, прилегающая к НТО, должна соответствовать правилам, нормативам, в том числе правилам благоустройства и(или) нормативам градостроительного проектирования.

1.2.6. Не допускается размещение нестационарных торговых объектов:

- в арках зданий, на газонах (без устройства специального настила), площадках (детских, для отдыха, спортивных, транспортных стоянках);
- в охранной зоне водопроводных, канализационных, электрических, кабельных сетей связи, трубопроводов, магистральных коллекторов и линий высоковольтных передач
- при отсутствии согласования размещения НТО с собственниками соответствующих сетей;
- ближе 5 метров от посадочных площадок пассажирского транспорта (за исключением заблокированных с остановочным павильоном), в пределах треугольников видимости;
- на пешеходной части тротуаров и дорожек;
- на расстоянии менее 25 метров - от вентиляционных шахт и 15 метров - от окон жилых помещений;
- перед витринами торговых организаций;
- технического обеспечения (при необходимости);- на тер-

ритории выделенных технических (охранных) зон;

- под железнодорожными путепроводами и автомобильными эстакадами, мостами;
- на расстоянии менее 25 метров от мест сбора мусора и пищевых отходов, дворовых уборных, выгребных ям (за исключением нестационарных торговых объектов, в которых осуществляется торговля исключительно непродовольственными товарами);
- в случае если размещение нестационарных торговых объектов препятствует свободному подъезду пожарной, аварийно-спасательной техники или доступу к объектам инженерной инфраструктуры (объекты энергоснабжения и освещения, колодцы, краны, гидранты и т.д.);
- с нарушением санитарных, градостроительных, противопожарных норм и правил благоустройства территорий муниципального образования.

1.2.7. Рекомендуемые типы НТО для территории города указаны на [стр. 48](#).

4.3. Мощение и иные покрытия, а также озеленение в пределах одного элемента улично-дорожной сети размещаются в едином стиле.

1.3.1. На территории парков, скверов, спортивных и детских площадок озеленение, мощение и иные покрытия устанавливаются по типу и виду, указанному в проекте благоустройства указанных территорий.

1.3.2. Рекомендуемые типы покрытий и озеленения для территории города указаны на [стр. 50–55](#).

Рекомендации по решению малых архитектурных форм, оборудования и сооружений

Урна
тип 1



Скамейка
тип 1



Качели
тип 1



Информационные
стенды тип 1



Урна
тип 1



Скамейка
тип 1



Столбики освещения
тип 1



Указатели
тип 1



Урна
тип 2



Скамейка
тип 2



Информационный
стенд тип 2



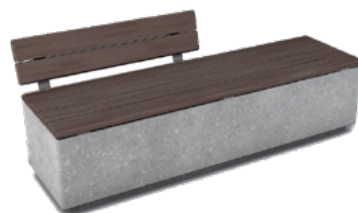
Светильник
тип 2



Скамейка
тип 2



Скамейка
тип 2



Указатель
тип 2



Типы покрытий

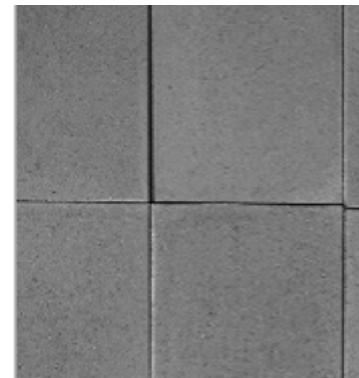
Брусчатка
Новый город



Брусчатка
Новый город



Брусчатка
Мегаполис



Брусчатка
Прямоугольник



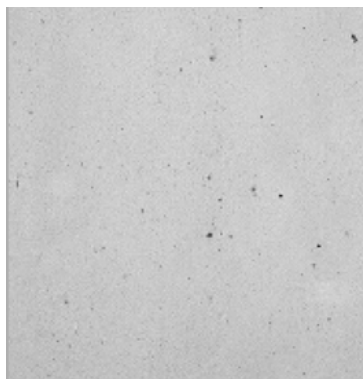
Брусчатка
Паркет



Брусчатка
Колотая Габбро



Монолитный бетон



Гранитная крошка



Гранитный отсев



Асфальт



Натуральная доска



Доска (иммитация)



Типы НТО

Павильон для
нестационарной
торговли тип 1



Павильон для
нестационарной
торговли тип 2



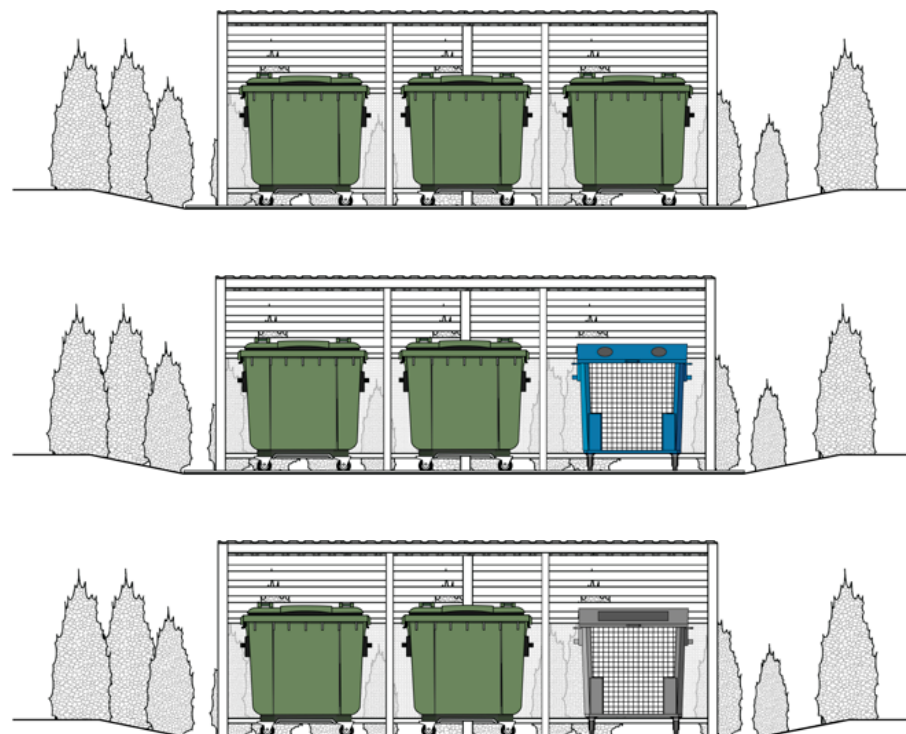
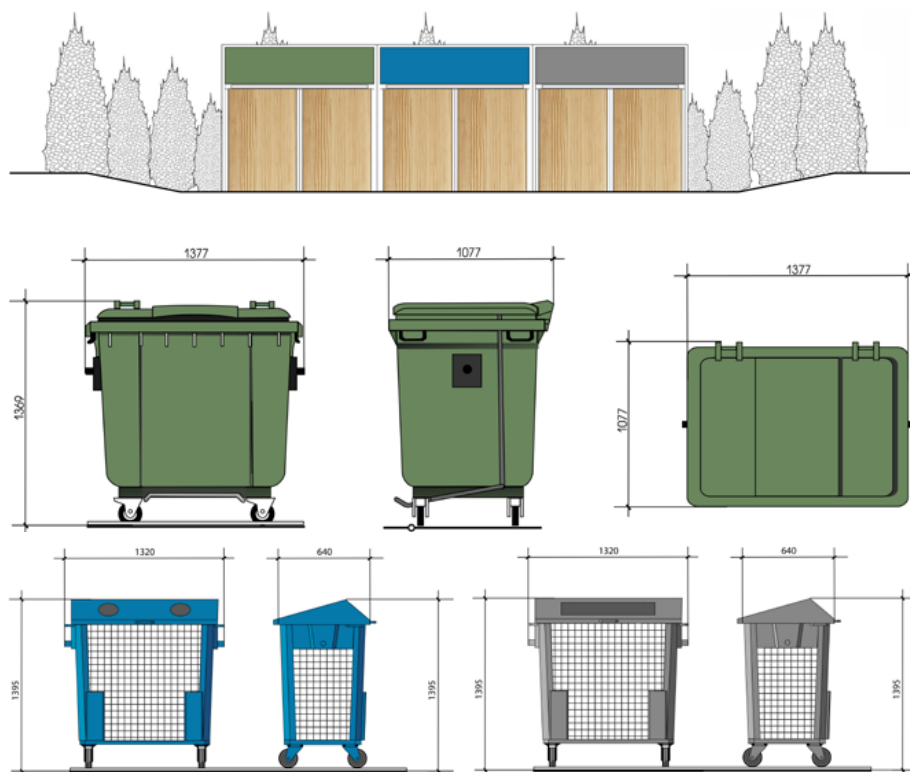
Павильон для
нестационарной
торговли тип 3



Типы контейнеров для сбора твёрдых коммунальных отходов

Модульная площадка позволяет упростить организацию раздельного сбора мусора при помощи цветовой индикации модулей. Модульная система позволяет собрать необходимого числа и типов контейнеров.

При любом типе устанавливаемой площадки ТКО возможны различные комбинации контейнеров. Контейнеры для раздельного сбора мусора, в частности для пластика и макулатуры, должны отличаться по цвету и могут быть светопрозрачными и изготовлены с использованием сетки.



Рекомендуемый ассортимент деревьев

Ель колючая



Сосна обыкновенная



Рябина обыкновенная



Береза повислая



Липа сердцевидная



Яблоня Недзвецкого



Ива ломкая,
шаровидная



Лиственница
сибирская



Клен остролистный



Туя западная



Черемуха виргинская



Ирга канадская

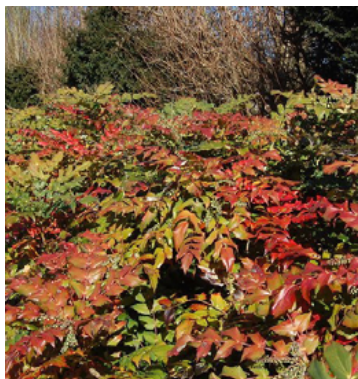


Рекомендуемый ассортимент кустарников

Бересклет
европейский



Магония
падуболистная



Дерен белый



Карагана Древовидная



Роза морщинистая



Можжевельник
казацкий



Можжевельник
обыкновенный



Форзиция средняя
Голдзаубер



Кизильник блестящий



Сирень венгерская



Горная сосна



Пузыреплодник
калинолистный



Рекомендуемый ассортимент газонных трав и цветочных растений

Очиток лидийский



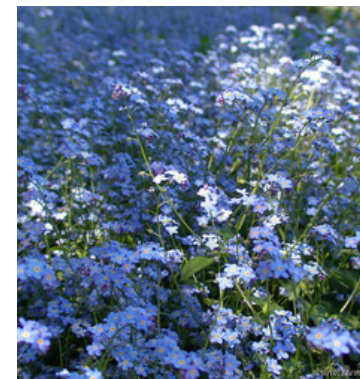
Гвоздика травянка



Эшшольция
калифорнийская



Незабудка альпийская



Гейхерелла



Фиалка душистая



Мшанка шиловидная



Нивяник обыкновенный
или поповник



Овсяница
длиннолистная



Полевица собачья,
форма горная



Мятлик луговой



Кострец безостый



Котовник Фассена



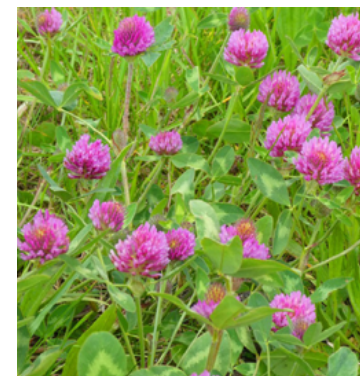
Барвинок малый



Золотарник



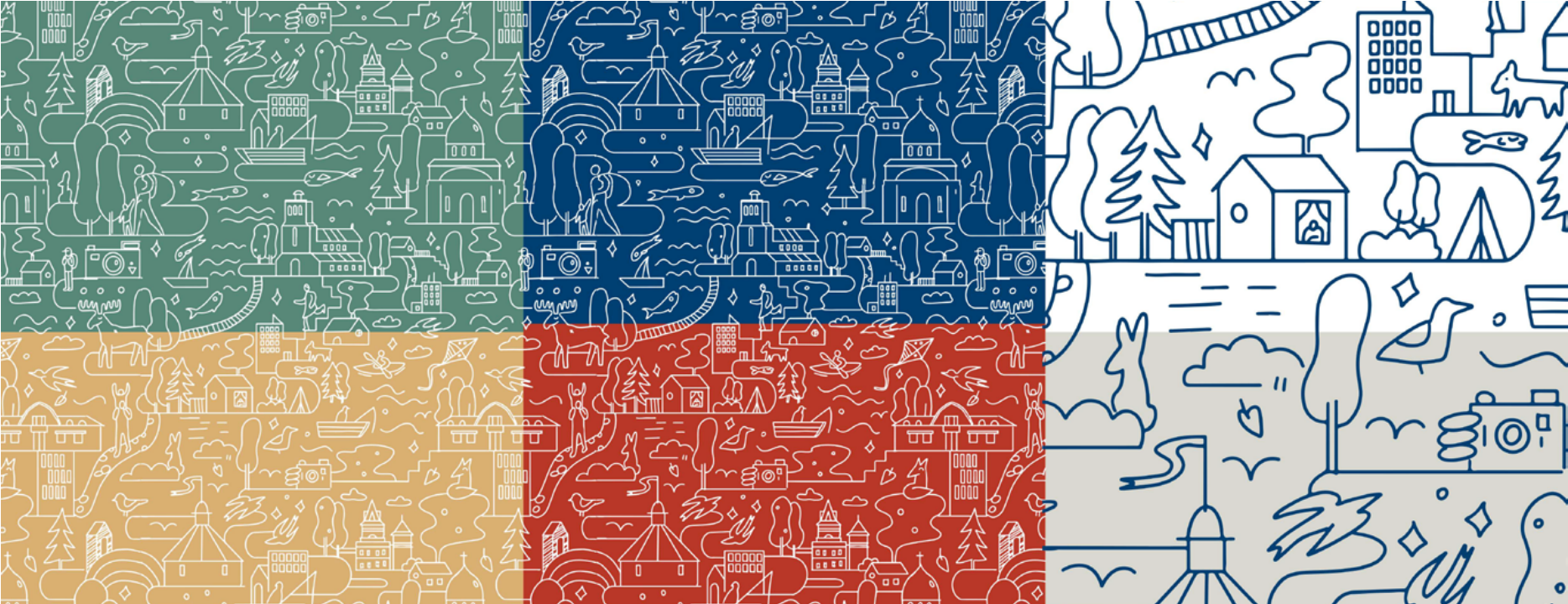
Клевер



5

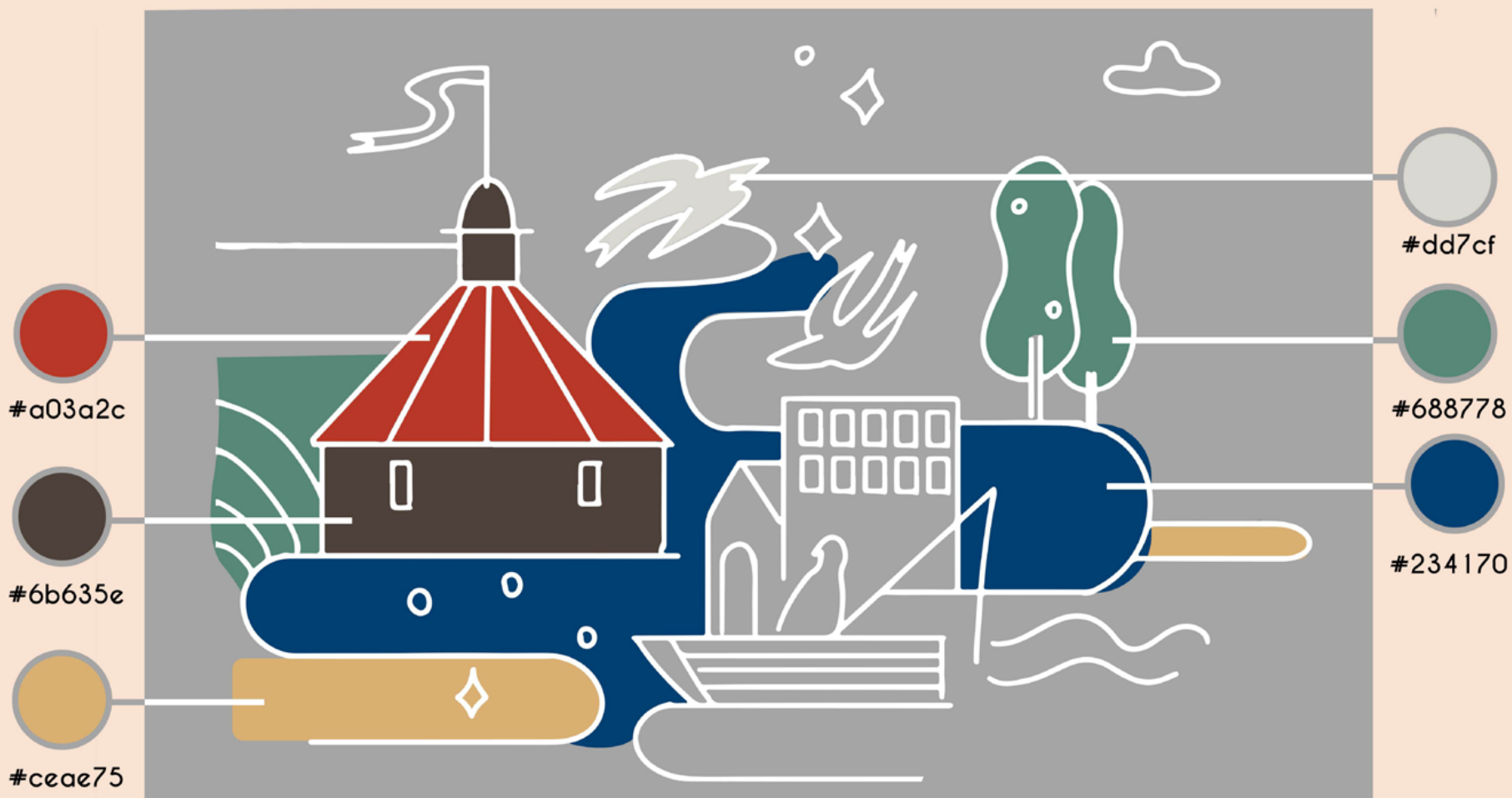
Идентичность города
Приозерск

Элементы логотипа



Фирменный шрифт и цвета

Цвет



Шрифты

Hermann-Gotisch

АБВГД абвгд 12345

Hermann-Gotisch NormalC

Moyenage Regular

АБВГД абвгд 12345

Moyenage Regular

Aaargh Bold

АБВГД абвгд 12345

Aaargh Bold

Myriad Pro

АБВГД абвгд 12345

Myriad Pro

Приозерск

Приозерск

Приозерск

Приозерск

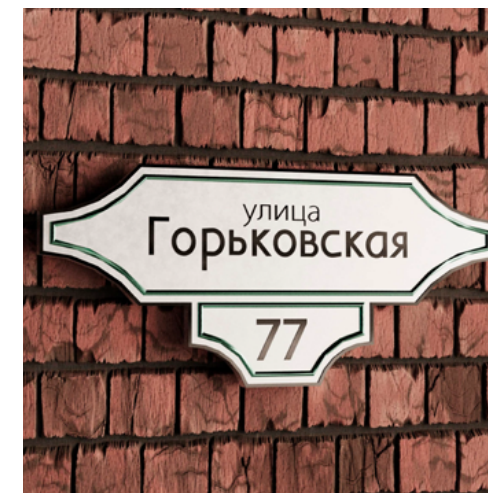
Примеры использования



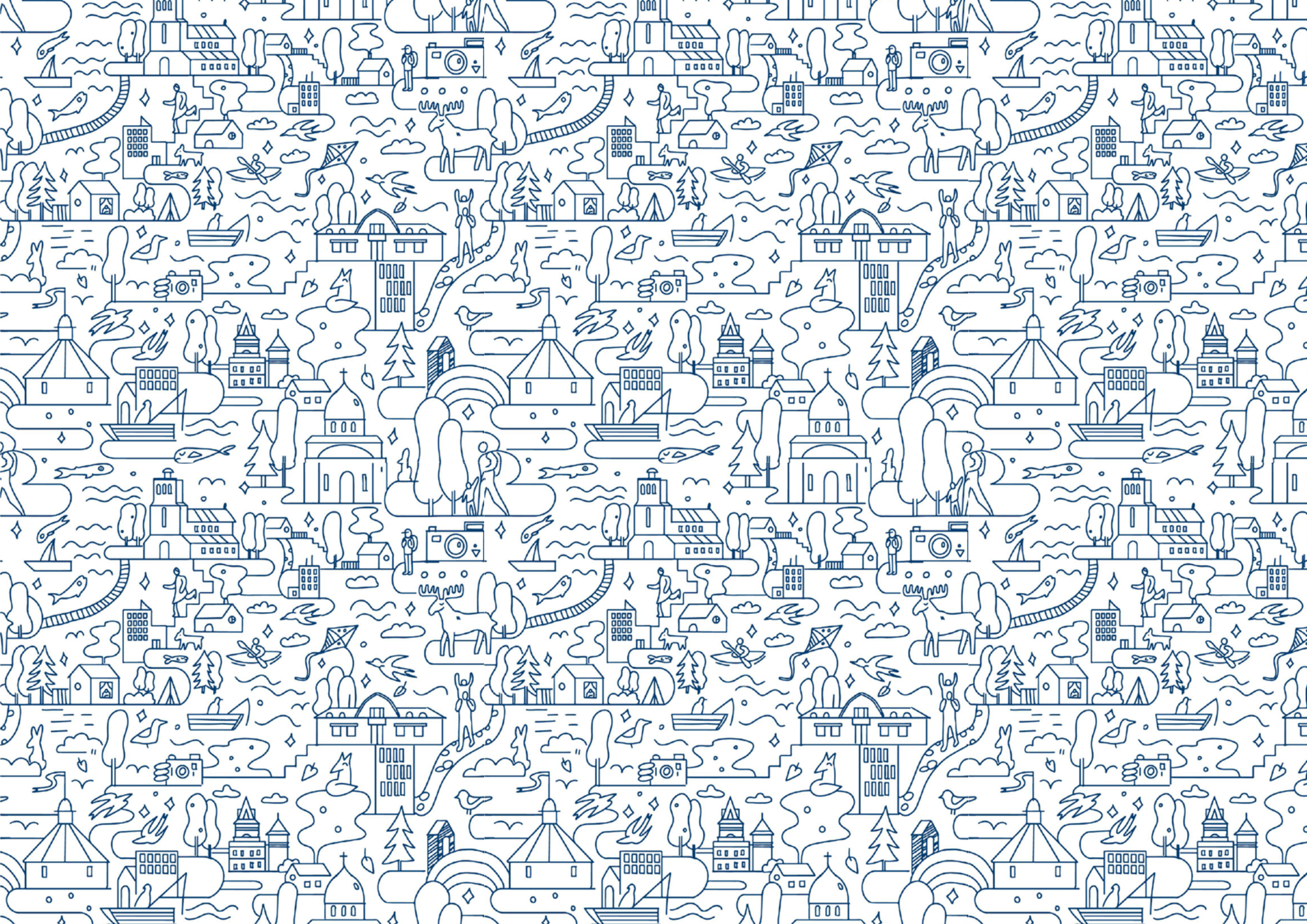


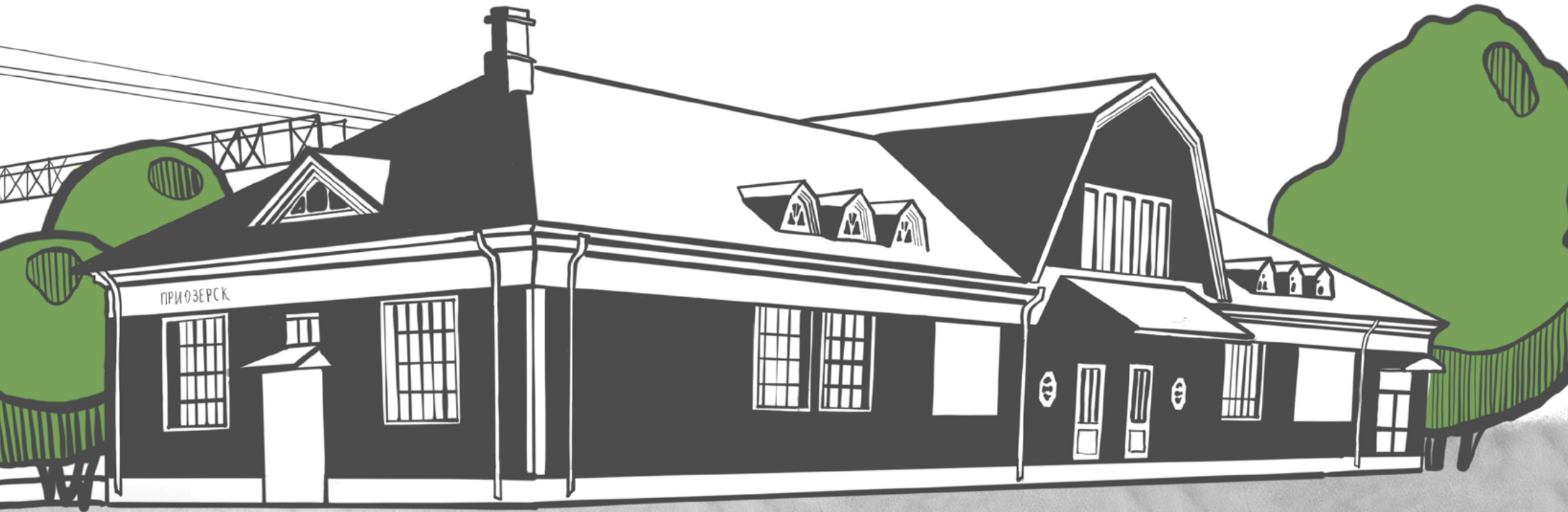






Примеры идентичности разработаны в рамках открытого конкурса «Образы и знаки городов Ленинградской области», организованного комитетом по жилищно-коммунальному хозяйству Ленинградской области и АНО «Центр компетенций Ленинградской области» командой «MALINA» в следующем составе: Якубовская Екатерина, Леонтьева Анастасия, Кондратьева Маргарита, Кубракова Юлия





ПРИОЗЕРСК