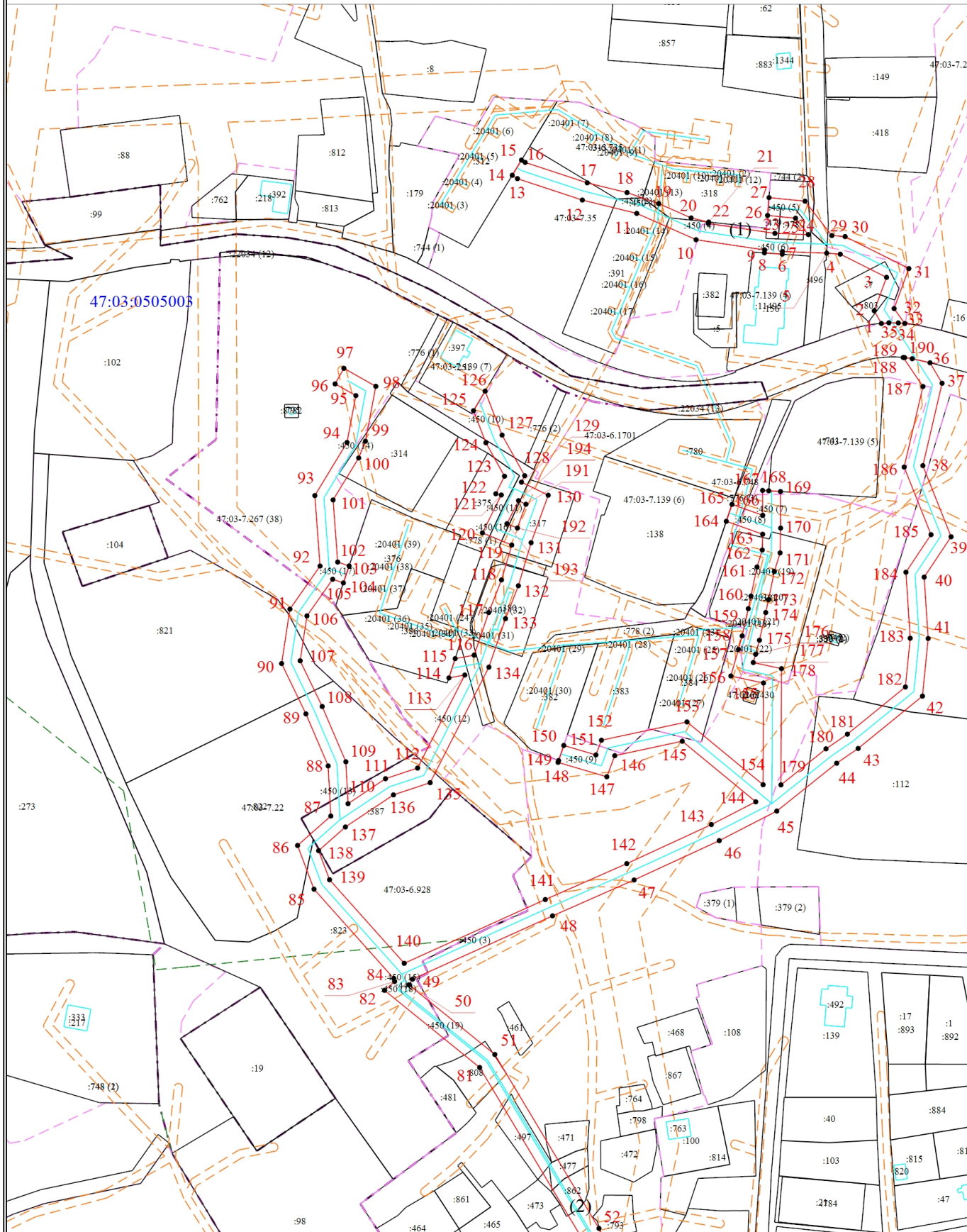


Схема расположения границ публичного сервитута

Выносной лист 1

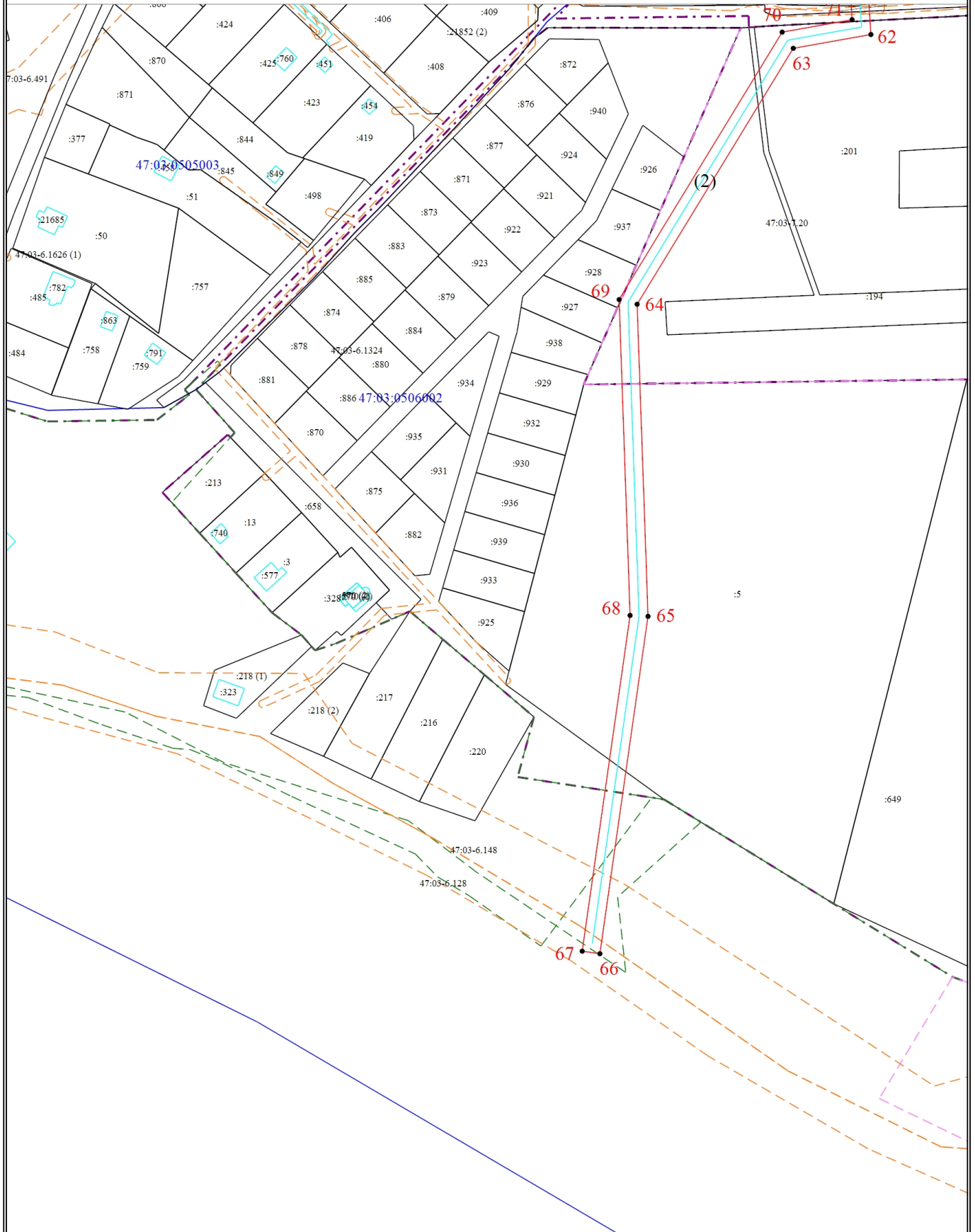


Масштаб 1:3000

Условные обозначения представлены на основном листе

Схема расположения границ публичного сервитута

Выносной лист 3



Условные обозначения представлены на основном листе Масштаб 1:3000



**Администрация
Приозерского муниципального района
Ленинградской области**

ПОСТАНОВЛЕНИЕ

от 22 января 2026 года № 120

Об установлении публичного сервитута в отношении земельных участков и (или) земель, для эксплуатации и капитального ремонта сооружения с кадастровым номером 47:03:0505001:450 (Канализационные сети), расположенного по адресу: Ленинградская область, Приозерский район, Ромашкинское сельское поселение, пос. Ромашки, ГУП «Леноблводоканал»

Рассмотрев ходатайство Государственного унитарного предприятия «Водоканал Ленинградской области» (сокращенное наименование – ГУП «Леноблводоканал»; ИНН: 4703144282, ОГРН: 1167847156300, далее - ГУП «Леноблводоканал») об установлении публичного сервитута, подготовленное в форме электронного документа сведения о границах территории, в отношении которой устанавливается публичный сервитут, включающие графическое описание местоположения границ публичного сервитута и перечень координат характерных точек этих границ в системе координат, установленной для ведения Единого государственного реестра недвижимости; документ, подтверждающий полномочия представителя заявителя, в соответствии с гл. V.7 Земельного кодекса Российской Федерации, руководствуясь административным регламентом по предоставлению муниципальной услуги «Установление публичного сервитута в отношении земельных участков и (или) земель, расположенных на территории Приозерского муниципального района Ленинградской области (государственная собственность на которые не разграничена), для их использования в целях, предусмотренных статьей 39.37 Земельного кодекса Российской Федерации», утвержденным постановлением администрации Приозерского муниципального района Ленинградской области от 31.07.2024 г. № 2382, Уставом Приозерского муниципального района Ленинградской области, администрация Приозерского муниципального района Ленинградской области **ПОСТАНОВЛЯЕТ:**

1. Установить публичный сервитут в целях, предусмотренных п. 1 ст. 39.37 Земельного кодекса Российской Федерации - Для эксплуатации и капитального ремонта сооружения с кадастровым номером 47:03:0505001:450 (Канализационные сети), расположенного по адресу: Ленинградская область, Приозерский район, Ромашкинское сельское поселение, пос. Ромашки, и согласно схеме границ установления публичного сервитута (Приложение 1).

2. Сервитут устанавливается в отношении следующих земельных участков:

№ п/п	Кадастровый номер	Адрес или иное описание местоположения земельного участка
1.	47:03:0506002:5	обл. Ленинградская, р-н Приозерский, с/п Ромашкинское, вблизи пос. Ромашки

2.	47:03:0506002:194	обл. Ленинградская, р-н Приозерский, с/пос. Ромашкинское, вблизи пос. Ромашки, ДНТ Ромашково, уч. № 10
3.	47:03:0506002:928	Российская Федерация, Ленинградская область, Приозерский муниципальный район, Ромашкинское сельское поселение, пос. Ромашки, ул. Березовая
4.	47:03:0506002:201	обл. Ленинградская, р-н Приозерский, с/пос. Ромашкинское, вблизи пос. Ромашки, ДНП Ромашково, уч.№ 23
5.	47:03:0000000:21852	Российская Федерация, Ленинградская область, Приозерский район, с/п Ромашкинское, п. Ромашки, ул. Березовая
6.	47:03:0506002:242	Ленинградская область, Приозерский район, Ромашкинское сельское поселение, поселок Ромашки
7.	47:03:0505003:807	Российская Федерация, Ленинградская область, Приозерский муниципальный район, Ромашкинское сельское поселение, пос. Ромашки
8.	47:03:0505002:189	Ленинградская область, Приозерский муниципальный район, Ромашкинское сельское поселение, пос. Ромашки, ул. Объездная, д.52
9.	47:03:0505003:802	Российская Федерация, Ленинградская область, Приозерский муниципальный район, Ромашкинское сельское поселение, п. Ромашки
10.	47:03:0505003:819	Российская Федерация, Ленинградская область, Приозерский муниципальный район, п. Ромашки
11.	47:03:0505003:793	Приозерский муниципальный район, Ромашкинское сельское поселение, п. Ромашки
12.	47:03:0505003:862	Российская Федерация, Ленинградская область, Приозерский муниципальный район, Ромашкинское сельское поселение, поселок Ромашки
13.	47:03:0505003:477	Российская Федерация, Ленинградская область, Приозерский муниципальный район, Ромашкинское сельское поселение, пос. Ромашки, ул. Объездная
14.	47:03:0505003:471	Российская Федерация, Ленинградская область, Приозерский муниципальный район, Ромашкинское сельское поселение, пос. Ромашки, ул. Объездная, участок 61
15.	47:03:0505003:497	Ленинградская область, Приозерский муниципальный район, Ромашкинское сельское поселение, пос. Ромашки
16.	47:03:0505003:808	Российская Федерация, Ленинградская область, Приозерский муниципальный район, п. Ромашки
17.	47:03:0505003:823	Российская Федерация, Ленинградская область, Приозерский район
18.	47:03:0505003:387	Ленинградская область, Приозерский район, Ромашкинское сельское поселение, пос. Ромашки, ул. Новостроек, д. 19
19.	47:03:0505003:822	Российская Федерация, Ленинградская область, Приозерский район
20.	47:03:0505003:821	Российская Федерация, Ленинградская область, Приозерский район

		район
21.	47:03:0505003:314	Ленинградская область, Приозерский муниципальный район, Ромашкинское сельское поселение, пос. Ромашки, ул. Новостроек, д.3
22.	47:03:0505003:386	Ленинградская область, Приозерский муниципальный район, Ромашкинское сельское поселение, пос. Ромашки, ул. Новостроек, д.5
23.	47:03:0505003:778	Ленинградская область, Приозерский муниципальный район, Ромашкинское сельское поселение, п. Ромашки, ул. Новостроек
24.	47:03:0505003:380	Ленинградская область, Приозерский муниципальный район, Ромашкинское сельское поселение, пос. Ромашки, ул. Новостроек, д. 6
25.	47:03:0505003:317	Ленинградская область, Приозерский муниципальный район, Ромашкинское сельское поселение, пос. Ромашки, ул. Новостроек, д. 1
26.	47:03:0505003:375	Ленинградская область, Приозерский муниципальный район, Ромашкинское сельское поселение, пос. Ромашки, ул. Новостроек, д. 2
27.	47:03:0505003:383	Ленинградская область, Приозерский муниципальный район, Ромашкинское сельское поселение, пос. Ромашки, ул. Новостроек, д. 8
28.	47:03:0505003:384	Ленинградская область, Приозерский муниципальный район, Ромашкинское сельское поселение, пос. Ромашки, ул. Новостроек, д. 9
29.	47:03:0505003:381	Ленинградская область, Приозерский район, Ромашкинское сельское поселение, пос. Ромашки, ул. Новостроек, д. 10
30.	47:03:0505003:776	Ленинградская область, Приозерский муниципальный район, Ромашкинское сельское поселение, п. Ромашки, ул. Новостроек
31.	47:03:0505003:112	обл. Ленинградская, р-н Приозерский, с/п Ромашкинское, п. Ромашки
32.	47:03:0505003:183	Ленинградская область, Приозерский муниципальный район, Ромашкинское сельское поселение, пос. Ромашки, ул. Новостроек, дом 14
33.	47:03:0505003:803	Российская Федерация, Ленинградская область, Приозерский муниципальный район, Ромашкинское сельское поселение, п. Ромашки
34.	47:03:0505003:7	обл. Ленинградская, р-н Приозерский, с/пос. Ромашкинское, п. Ромашки
35.	47:03:0505003:496	Ленинградская область, Приозерский муниципальный район, Ромашкинское сельское поселение, п. Ромашки, ул. Зеленая
36.	47:03:0000000:21542	Ленинградская область, Приозерский муниципальный район, Ромашкинское сельское поселение, пос. Ромашки, ул. Зеленая
37.	47:03:0505003:478	Ленинградская область, Приозерский муниципальный район, МО "Ромашкинское сельское поселение", пос. Ромашки

38.	47:03:0505003:479	Ленинградская область, Приозерский муниципальный район, МО "Ромашкинское сельское поселение", пос. Ромашки
39.	47:03:0505003:318	Ленинградская область, Приозерский муниципальный район, Ромашкинское сельское поселение, пос. Ромашки, ул. Ногирская, д. 33
40.	47:03:0505003:391	Ленинградская область, Приозерский район, Ромашкинское сельское поселение, пос. Ромашки, ул. Ногирская, д. 5
41.	47:03:0505003:313	Ленинградская область, Приозерский муниципальный район, Ромашкинское сельское поселение, пос. Ромашки, ул. Ногирская, д. 32

3. Установить срок публичного сервитута - 49 (сорок девять) лет.

4. Порядок расчета и внесения платы за публичный сервитут в отношении земель или земельных участков, находящихся в государственной или муниципальной собственности и не предоставленных гражданам или юридическим лицам и не обремененных правами третьих лиц, устанавливается в размере 0,01 процента кадастровой стоимости таких земельных участков за каждый год использования этих земельных участков и вносится обладателем публичного сервитута единовременным платежом не позднее шести месяцев со дня принятия решения об установлении публичного сервитута, в соответствии с п. 4 ст. 39.46 Земельного кодекса Российской Федерации и приказа Минэкономразвития России от 04.06.2019 г. № 321 «Об утверждении методических рекомендаций по определению платы за публичный сервитут в отношении земельных участков, находящихся в частной собственности или находящихся в государственной или муниципальной собственности и предоставленных гражданам или юридическим лицам».

5. Отделу по архитектуре администрации Приозерского муниципального района Ленинградской области:

5.1. Опубликовать постановление об установлении публичного сервитута на официальном сайте администрации Приозерского муниципального района Ленинградской области в информационно-телекоммуникационной сети «Интернет»;

5.2. Направить копию настоящего постановления об установлении публичного сервитута в орган регистрации прав.

6. Установить обязанность ГУП «Леноблводоканал»:

6.1. Привести земельный участок в состояние, пригодное для его использования в соответствии с разрешенным использованием, в размещенное на основании публичного сервитута, в сроки, предусмотренные п. 8 ст. 39.50 Земельного кодекса РФ;

6.2. Восстановить дорожные покрытия, в случае их нарушения.

7. Публичный сервитут считается установленным со дня внесения сведений о нем в Единый государственный реестр недвижимости.

8. Контроль за исполнением настоящего постановления оставляю за собой.

9. Настоящее постановление может быть обжаловано в установленном законом порядке.

Глава администрации



А.Н. Соклаков

Согласовано:
Тюрина Ю.В.
Витрук П.А.
Красиков Д.Н.
Клычков В.В.
Исп. Лебедев М.С. (36-506)