



**Администрация
Приозерского муниципального района
Ленинградской области**

ПОСТАНОВЛЕНИЕ

от 15 октября 2024 года № 3240

Об установлении публичного сервитута в целях подключения (технологическое присоединение) к сетям электроснабжения объекта «Рамная конструкция № 296 (2-полосная)», ООО «РТИТС»

Рассмотрев ходатайство Общества с ограниченной ответственностью «РГ Инвест транспортные системы» (ИНН 7704869777, ОГРН 1147746841340 (далее - ООО «РТИТС»)) об установлении публичного сервитута в отношении части земель, подготовленные в форме электронного документа сведения о границах территории, в отношении которой устанавливается публичный сервитут, включающие графическое описание местоположения границ публичного сервитута и перечень координат характерных точек этих границ в системе координат, установленной для ведения Единого государственного реестра недвижимости; документ, подтверждающий полномочия представителя заявителя, в соответствии с гл. V.7 Земельного кодекса Российской Федерации, руководствуясь административным регламентом по предоставлению муниципальной услуги «Установление публичного сервитута в отношении земельных участков и (или) земель, расположенных на территории Приозерского муниципального района Ленинградской области (государственная собственность на которые не разграничена), для их использования в целях, предусмотренных статьей 39.37 Земельного кодекса Российской Федерации», утвержденным постановлением администрации муниципального образования Приозерский муниципальный район Ленинградской области от 30.11.2024 № 4192, Уставом Приозерского муниципального района Ленинградской области, администрация Приозерского муниципального района Ленинградской области **ПОСТАНОВЛЯЕТ:**

1. Установить публичный сервитут в целях, предусмотренных п. 1 ст. 39.37 Земельного кодекса Российской Федерации, - подключение (технологического присоединения) к сетям электроснабжения объекта: «Рамная конструкция № 296 (2-полосная)», согласно схеме расположения границ публичного сервитута (Приложение № 1).

2. Сервитут устанавливается в отношении следующих земельных участков:

№ п/п	Кадастровый номер	Адрес или иное описание местоположения земельного участка
1.	47.03.0612003	Ленинградская область, Приозерский муниципальный район, Плодовское сельское поселение, п. Мельничные ручьи
2.	47:03:0612003:8	Ленинградская область, Приозерский муниципальный район, Плодовское сельское поселение, п. Мельничные ручьи

3. Установить срок публичного сервитута – 10 (десять) лет.

4. Реквизиты решений об утверждении документов или реквизиты документов, предусмотренных п. 2 ст. 39.41 Земельного кодекса РФ, в случае, если решение об установлении сервитута публичного сервитута принималось в соответствии с указанными документами:

- Концессионное соглашение от 29.09.2014 № ФДА К-1 (в редакции от 26.12.2023 ДС № 42) в отношении объектов, предназначенных для взимания платы, используемых в целях обеспечения функционирования системы взимания платы в счет возмещения вреда, причиняемого автомобильным дорогам общего пользования федерального значения транспортными средствами, имеющими разрешительную максимальную массу свыше 12 тонн;

- Распоряжение Правительства Российской Федерации от 29.08.2017 г. № 1662-р.

5. Порядок расчета и внесения платы за публичный сервитут в отношении земель или земельных участков, находящихся в государственной или муниципальной собственности и не предоставленных гражданам или юридическим лицам и не обремененных правами третьих лиц, устанавливается в размере 0,01 процента кадастровой стоимости таких земельных участков за каждый год использования этих земельных участков и вносится обладателем публичного сервитута единовременным платежом не позднее шести месяцев со дня принятия решения об установлении публичного сервитута, в соответствии с п. 4 ст. 39.46 Земельного кодекса Российской Федерации и приказа Минэкономразвития России от 04.06.2019 г. № 321 «Об утверждении методических рекомендаций по определению платы за публичный сервитут в отношении земельных участков, находящихся в частной собственности или находящихся в государственной или муниципальной собственности и предоставленных гражданам или юридическим лицам».

6. Отделу по архитектуре управления по градостроительству, землепользованию и муниципальному имуществу администрации Приозерского муниципального района Ленинградской области.

6.1. Разместить решение об установлении публичного сервитута на официальном сайте администрации Приозерского муниципального района Ленинградской области в информационно-телекоммуникационной сети «Интернет»;

6.2. Направить копию настоящего постановления об установлении публичного сервитута в орган регистрации прав.

7. Установить обязанность ООО «РТИТС»:

7.1. Привести земельный участок в состояние, пригодное для его использования в соответствии с разрешенным использованием, в размещенное на основании публичного сервитута, в сроки, предусмотренные п. 8 ст. 39.50 Земельного кодекса РФ;

7.2. Восстановить дорожные покрытия, в случае их нарушения;

7.3. Согласовать проектную документацию с организациями, эксплуатирующими существующие инженерные сети, в том числе сети наружного освещения, автомобильные дороги, водопроводные сети.

8. Публичный сервитут считается установленным со дня внесения сведений о нем в Единый государственный реестр недвижимости.

9. Контроль за исполнением настоящего постановления оставляю за собой.

10. Настоящее постановление может быть обжаловано в установленном законом порядке.

Исполняющий полномочия главы администрации

И.В. Плитус



Согласовано:
Тюрин Ю.В.
Швецов А.В.
Клычков В.В.
Исп. Дорина В.И. (36 506)

Разослано: дело-1, отдел по архитектуре – 3 (1 экз. - с подлинной подписью), Роскадастр – 1, Плодовское с.п. -1.

ГРАФИЧЕСКОЕ ОПИСАНИЕ
местоположения границ населенных пунктов, территориальных зон, особо охраняемых
природных территорий, зон с особыми условиями использования территории
**Публичный сервитут объекта «Внешнее электроснабжение рамной конструкции №296
(2-х полосная)»**

(наименование объекта, местоположение границ которого описано (далее - объект))

Раздел 1

Сведения об объекте

№ п/п	Характеристики объекта	Описание характеристик
1	2	3
1.	Местоположение объекта	Ленинградская область, район Приозерский
2.	Площадь объекта +/- величина погрешности определения площади (Р +/- Дельта Р)	382 +/- 7 м ²
3.	Иные характеристики объекта	Публичный сервитут устанавливается в целях подключения (технологического присоединения) к сетям электроснабжения объекта. «Рамная конструкция №296 (2-х полосная)» в соответствии с п.1 ст. 39.37 Земельного кодекса РФ, на срок 10 (десять) лет. Правообладатель публичного сервитута: Общество с Ограниченной Ответственностью «РТ-ИНВЕСТ ТРАНСПОРТНЫЕ СИСТЕМЫ», ИНН: 7704869777, ОГРН 1147746841340, адрес: 127015, город Москва, ул. Вятская, д.27, стр.16, этаж 2, пом. I, ком. 16, электронная почта: info@rtits.ru, телефон: +7 (495) 587-09-07

Раздел 2

Сведения о местоположении границ объекта

1. Система координат МСК-47

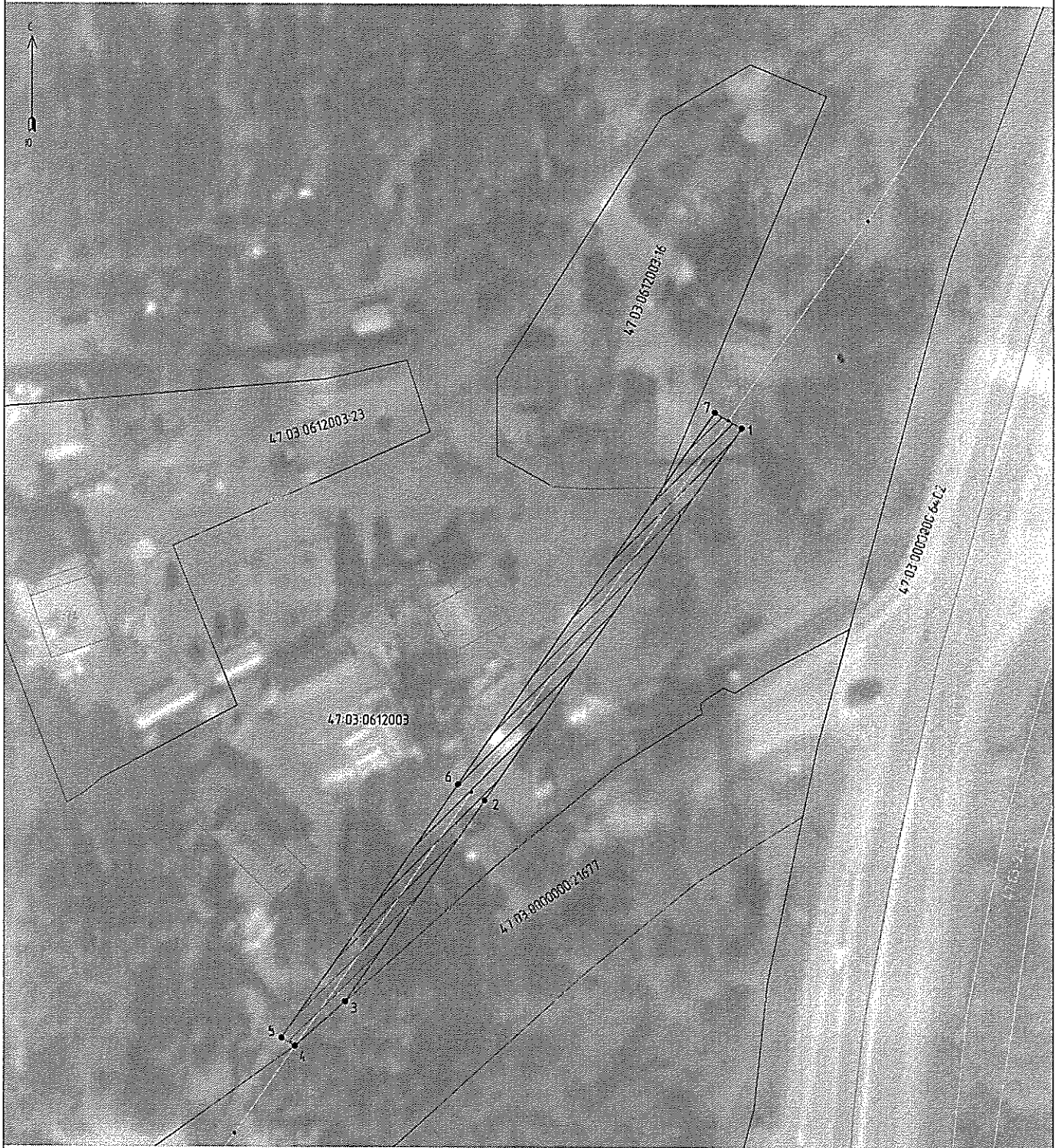
2. Сведения о характерных точках границ объекта

Обозначение характерных точек границ	Координаты, м		Метод определения координат характерной точки	Средняя квадратическая погрешность положения характерной точки (M _t), м	Описание обозначения точки на местности (при наличии)
	X	Y			
1	2	3	4	5	6
1	533116.66	2205176.98	Аналитический метод	0.10	Закрепление отсутствует
2	533068.80	2205143.88	Аналитический метод	0.10	Закрепление отсутствует
3	533042.90	2205125.96	Аналитический метод	0.10	Закрепление отсутствует
4	533037.18	2205119.57	Аналитический метод	0.10	Закрепление отсутствует
5	533038.21	2205117.87	Аналитический метод	0.10	Закрепление отсутствует
6	533070.84	2205140.44	Аналитический метод	0.10	Закрепление отсутствует
7	533118.69	2205173.54	Аналитический метод	0.10	Закрепление отсутствует
1	533116.66	2205176.98	Аналитический метод	0.10	Закрепление отсутствует

3. Сведения о характерных точках части (частей) границы объекта

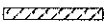

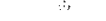

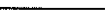

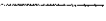
Обозначение характерных точек части границы	Координаты, м		Метод определения координат характерной точки	Средняя квадратическая погрешность положения характерной точки (M _t), м	Описание обозначения точки на местности (при наличии)
	X	Y			
1	2	3	4	5	6
-	-	-	-	-	-

Схема расположения границ публичного сервитута, устанавливаемого в отношении части земель в кадастровом квартале 47.03.20612003 общей площадью 382 кв.м.



Масштаб 1:500

Условные обозначения:

-  граница публичного сервитута
-  граница объекта воздушная линия ВЛ-0,4 кВ
-  - опора воздушной линии ВЛ-0,4 кВ
-  • 1 - характерная точка границы публичного сервитута
-  - граница кадастрового квартала, установленная в соответствии с федеральным законодательством, включенная в ЕГРН
-  - граница охранной зоны, установленная в соответствии с федеральным законодательством, включенная в ЕГРН
-  - граница земельного участка, установленная в соответствии с федеральным законодательством, включенная в ЕГРН
- 47.03.0612003.16 - кадастровый номер земельного участка
- 47.03.0612003 - кадастровый номер квартала
- 47.03.0612003.6412 - реестровый номер охранной зоны