

**Администрация  
Приозерского муниципального района  
Ленинградской области**

**ПО С Т А Н О В Л Е Н И Е**

от 09 декабря 2024 года № 3944

Об установлении публичного сервитута в целях размещения объекта «Наружный газопровод до границ земельного участка, расположенного по адресу: Ленинградская область, Приозерский р-н, д. Бережок, д. 17 (кад. ном. уч. 47.03.1108002.43)», АО «Газпром газораспределение Ленинградская область»

Рассмотрев ходатайство акционерного общества «Газпром газораспределение Ленинградская область» (ИНН 4700000109, ОГРН 1024702184715 (далее - АО «Газпром газораспределение Ленинградская область»)) об установлении публичного сервитута в отношении земельных участков, подготовленные в форме электронного документа сведения о границах территории, в отношении которой устанавливается публичный сервитут, включающие графическое описание местоположения границ публичного сервитута и перечень координат характерных точек этих границ в системе координат, установленной для ведения Единого государственного реестра недвижимости; документ, подтверждающий полномочия представителя заявителя, в соответствии с гл. V.7 Земельного кодекса Российской Федерации, руководствуясь административным регламентом по предоставлению муниципальной услуги «Установление публичного сервитута в отношении земельных участков и (или) земель, расположенных на территории Приозерского муниципального района Ленинградской области (государственная собственность на которые не разграничена), для их использования в целях, предусмотренных статьей 39.37 Земельного кодекса Российской Федерации» утвержденным постановлением администрации Приозерского муниципального района Ленинградской области от 31.07.2024 г. № 2382, Уставом Приозерского муниципального района Ленинградской области, администрация Приозерского муниципального района Ленинградской области **ПО С Т А Н О В Л Я Е Т:**

1. Установить публичный сервитут в целях, предусмотренных п. 1 ст. 39.37 Земельного кодекса Российской Федерации, для размещения объекта «Наружный газопровод до границ земельного участка, расположенного по адресу: Ленинградская область, Приозерский р-н, д. Бережок, д. 17 (кад. ном. уч. 47.03.1108002.43)», согласно схеме расположения границ публичного сервитута (Приложение № 1).

2. Сервитут устанавливается в отношении следующих земельных участков:

№ п/п	Кадастровый номер	Адрес или иное описание местоположения земельного участка
1.	47:03:0000000:21767	Российская Федерация, Ленинградская область, Приозерский муниципальный район, Раздольевское сельское поселение

3. Установить срок публичного сервитута – 10 (десять) лет.

3.1. Установить срок, в течение которого использование земельных участков (их частей) и (или) расположенных на них объектов недвижимого имущества в соответствии с их разрешенным использованием будет невозможно или существенно затруднено в связи с осуществлением сервитута - 1 (один) месяц.

4. Реквизиты решений об утверждении документов или реквизиты документов, предусмотренных п. 2 ст. 39.41 Земельного кодекса РФ, в случае, если решение об установлении сервитута публичного сервитута принималось в соответствии с указанными документами:

- Перечень поручений по реализации Послания Президента Российской Федерации Федеральному Собранию Российской Федерации от 21 апреля 2021 года, утвержден Президентом РФ 02.05.2021 № Пр-753;

- Постановлением Правительства Российской Федерации от 12 ноября 2020 г. № 1816 «Об утверждении перечня случаев, при которых для строительства, реконструкции линейного объекта не требуется подготовка документации по планировке территории, перечня случаев, при которых для строительства, реконструкции объекта капитального строительства не требуется получение разрешения на строительство, перечня случаев, при которых для создания горных выработок в ходе ведения горных работ не требуется получение разрешения на строительство, внесении изменений в перечень видов объектов, размещение которых может осуществляться на землях или земельных участках, находящихся в государственной или муниципальной собственности, без предоставления земельных участков и установления сервитутов, и о признании утратившими силу некоторых актов Правительства Российской Федерации».

4.1. Реквизиты нормативных актов, определяющих порядок установления зон с особыми условиями использования территорий и содержание ограничений прав на земельные участки в границах таких зон в случае, если публичный сервитут устанавливается в целях размещения инженерного сооружения, требующего установления зон с особыми условиями использования территорий:

- Постановление Правительства РФ от 20.11.2000 № 878 «Об утверждении Правил охраны газораспределительных сетей»

5. Порядок расчета и внесения платы за публичный сервитут в отношении земель или земельных участков, находящихся в государственной или муниципальной собственности и не предоставленных гражданам или юридическим лицам и не обремененных правами третьих лиц, устанавливается в размере 0,01 процента кадастровой стоимости таких земельных участков за каждый год использования этих земельных участков и вносится обладателем публичного сервитута единовременным платежом не позднее шести месяцев со дня принятия решения об установлении публичного сервитута, в соответствии с п. 4 ст. 39.46 Земельного кодекса Российской Федерации и приказа Минэкономразвития России от 04.06.2019 г. № 321 «Об утверждении методических рекомендаций по определению платы за публичный сервитут в отношении земельных участков, находящихся в частной собственности или находящихся в государственной или муниципальной собственности и предоставленных гражданам или юридическим лицам».

6. Отделу по архитектуре управления по градостроительству, землепользованию и муниципальному имуществу администрации Приозерского муниципального района Ленинградской области:

6.1. Разместить решение об установлении публичного сервитута на официальном сайте администрации Приозерского муниципального района Ленинградской области в информационно-телекоммуникационной сети «Интернет»;

6.2. Направить копию настоящего постановления об установлении публичного сервитута в орган регистрации прав.

7. Установить обязанность Акционерному обществу «Газпром газораспределение Ленинградская область» произвести рекультивацию по окончании строительства газопровода в соответствии с проектом рекультивации согласно требованиям, установленным Постановлением Правительства РФ от 10.07.2018 № 800 «О проведении рекультивации и консервации земель».

8. Публичный сервитут считается установленным со дня внесения сведений о нем в Единый государственный реестр недвижимости.

9. Контроль за исполнением настоящего постановления оставляю за собой.

10. Настоящее постановление может быть обжаловано в установленном законом порядке.

Глава администрации

А.Н. Соклаков

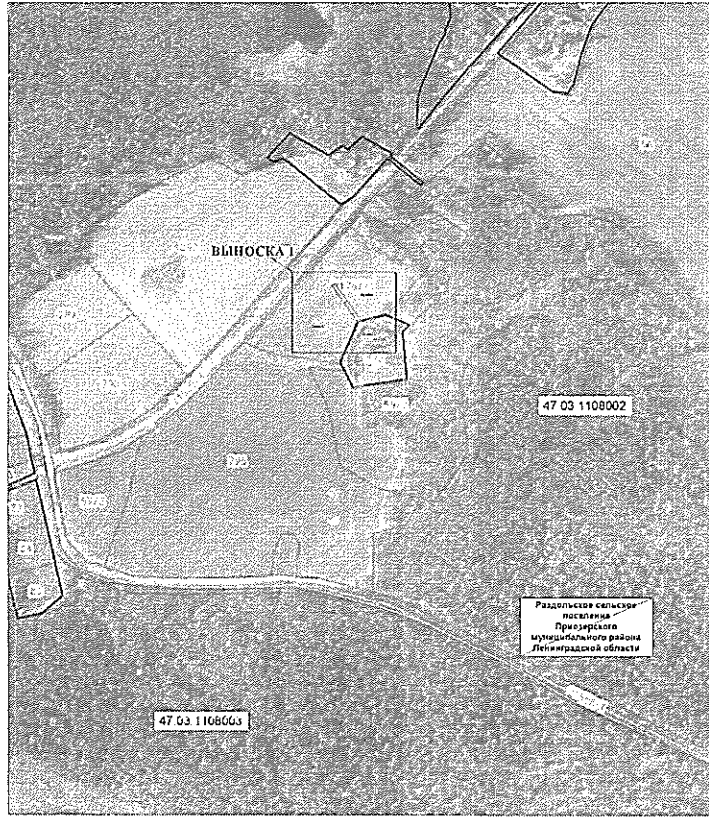


Согласовано:  
Красиков Д.Н.  
Витрук П.А.  
Исп. Дорнина В.И. (36-506)

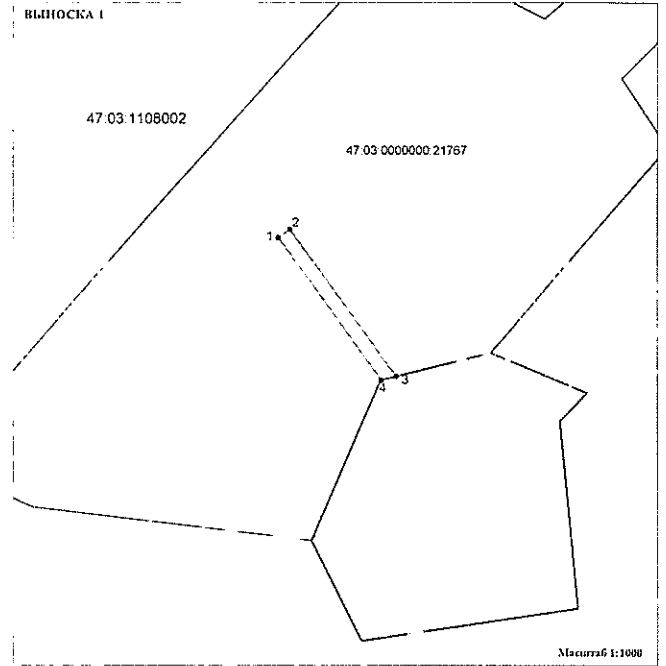
Разослано; дело-1, отдел по архитектуре – 3 (1 - с подписью главы адм.), Роскадастр – 1, Раздольевское с.п. - 1.

Схема расположения границ публичного сервитута  
 Линейный объект: "Наружный газопровод до границ земельного участка, расположенного по адресу: Ленинградская область, Приозерский р-н, д. Березок, д. 17 (кад. ном. уч. 47:03:1108002:43)"  
 Местооположение: Ленинградская область, Приозерский муниципальный район, Раздольское сельское поселение  
 Кадастровый номер земельного участка в отношении которого испрашивается публичный сервитут: 47:03:0000000:21767  
 Зона с ОУ1 S= 199 кв.м.

Приложение 1  
 к постановлению администрации  
 Приозерского муниципального района  
 Ленинградской области  
 от 09 декабря 2024 года № 3944



Масштаб 1:4000



Используемые условные знаки и обозначения:

- прерывистые границы публичного сервитута;
- прерывистое местоположение линейного объекта (газопровод);
- границы земельного участка, в отношении которого испрашивается публичный сервитут и сведения о котором содержатся в Едином государственном реестре недвижимости;
- границы кадастрового квартала;
- границы населенного пункта;
- 47:03:0000000:21767 - кадастровый номер земельного участка, в отношении которого испрашивается публичный сервитут;
- 47:03:1108002 - номер кадастрового квартала;
- 1 - характерная точка границы публичного сервитута

**ОПИСАНИЕ МЕСТОПОЛОЖЕНИЯ ГРАНИЦ ПУБЛИЧНОГО СЕРВИТУТА**

Публичный сервитут в целях строительства и эксплуатации линейного объекта системы газоснабжения "Наружный газопровод до границ земельного участка, расположенного по адресу: Ленинградская область, Приозерский р-н, д. Березок, д. 17 (кад. ном. уч. 47:03:1108002:43)"

**Раздел 1**

**Сведения об объекте**

№ п/п	Характеристики объекта	Описание характеристик
1	Местооположение объекта	Ленинградская область, м.р.н. Приозерский с.п. Раздольское - деревня Березки.
2	Целевая область использования и/или назначения, определяющая площадь (P +/- Дельта P)	199 +/- 123 м²
3	Иные характеристики объекта	Публичный сервитут в отношении следующего земельного участка: кадастровый номер 47:03:0000000:21767. Объект в отношении которого испрашивается публичный сервитут - земельный участок (участки), в отношении которого испрашивается публичный сервитут - Ленинградская область, Приозерский муниципальный район, Раздольское сельское поселение, д. Березки, д. 17 (кад. ном. уч. 47:03:1108002:43). Земельный кодекс РФ - строительство и эксплуатация линейного объекта системы газоснабжения «Наружный газопровод до границ земельного участка, расположенного по адресу: Ленинградская область, Приозерский р-н, д. Березок, д. 17 (кад. ном. уч. 47:03:1108002:43)» сроком на 99 лет. Публичный сервитут установлен на основании Положения администрации муниципального образования Приозерский муниципальный район Ленинградской области от 09.12.2024 № _____ опубликованному на официальном сайте администрации муниципального образования Приозерский муниципальный район Ленинградской области в сети "Интернет" _____ в пользу АО "Газпром газораспределение Ленинградская область" (ИНН 4700000109, ОГРН 1024702184715, почтовый адрес: 192148, Санкт-Петербург, ул. Пиннегина, д. 4, электронная почта office@gazprom-lensobl.ru, тел. +7(812) 405-40-04)

