


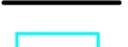




Обзорный чертеж

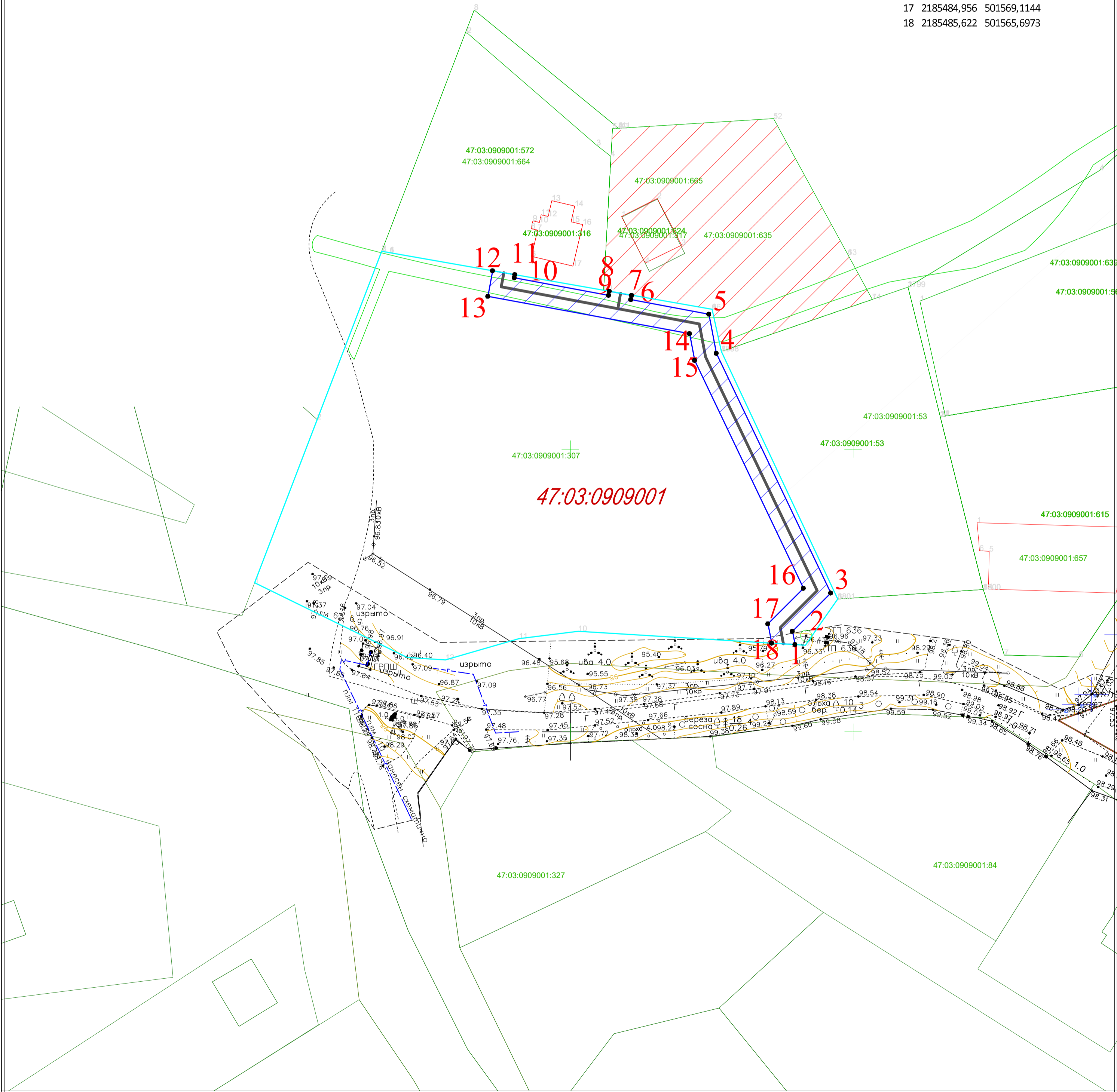
Лист 1, Листов 1

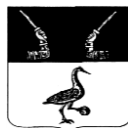
МСК 47 зона 2

N	X	Y
1	2185489,745	501565,4551
2	2185489,29	501567,7894
3	2185496,068	501574,5596
4	2185475,836	501616,9392
5	2185474,519	501623,8485
6	2185460,716	501626,4449
7	2185460,853	501627,1775
8	2185456,922	501627,9143
9	2185456,794	501627,1826
10	2185440,116	501630,2997
11	2185440,213	501630,8494
12	2185436,278	501631,54
13	2185435,441	501627,0168
14	2185471,1	501620,4214
15	2185472,004	501615,6823
16	2185491,239	501575,3899
17	2185484,956	501569,1144
18	2185485,622	501565,6973

Условные обозначения:

-  - проектные границы публичного сервитута
-  - проектное местоположение газопровода
-  - ЗУ 47:03:0505002:454, в отношении которого испрашивается публичный сервитут
-  - ЗУ, подключаемые в рамках программы догазификации
-  1 - характерная точка границы, сведения о которой позволяют однозначно определить её на местности
-  - Кадастровый квартал





**Администрация
Приозерского муниципального района
Ленинградской области**

ПОСТАНОВЛЕНИЕ

от 19 марта 2026 года № 812

Об установление публичного сервитута в целях строительства, реконструкции, эксплуатации, капитального ремонта линейного объекта системы газоснабжения, необходимого для подключения (технологичного присоединения) объекта системы газоснабжения «Распределительный газопровод и газопроводы-вводы по дер. Васильево (2-й этап)», АО «Газпром газораспределение Ленинградская область»

Рассмотрев ходатайство акционерного общества «Газпром газораспределение Ленинградская область» (ИНН 4700000109, ОГРН 1024702184715, далее - АО «Газпром газораспределение Ленинградская область») об установлении публичного сервитута в отношении земельных участков, подготовленные в форме электронного документа сведения о границах территории, в отношении которой устанавливается публичный сервитут, включающие графическое описание местоположения границ публичного сервитута и перечень координат характерных точек этих границ в системе координат, установленной для ведения Единого государственного реестра недвижимости, документ, подтверждающий полномочия представителя заявителя; в соответствии с гл. V.7 Земельного кодекса Российской Федерации, руководствуясь административным регламентом по предоставлению муниципальной услуги «Установление публичного сервитута в отношении земельных участков и (или) земель, расположенных на территории Приозерского муниципального района Ленинградской области (государственная собственность на которые не разграничена), для их использования в целях, предусмотренных статьей 39.37 Земельного кодекса Российской Федерации» утвержденным постановлением администрации Приозерского муниципального района Ленинградской области от 31.07.2024 № 2382, Уставом Приозерского муниципального района Ленинградской области, администрация Приозерского муниципального района Ленинградской области **ПОСТАНОВЛЯЕТ:**

1. Установить публичный сервитут в целях, предусмотренных п. 1 ст. 39.37 Земельного кодекса Российской Федерации - строительства, реконструкции, эксплуатации, капитального ремонта линейного объекта системы газоснабжения, необходимого для подключения (технологичного присоединения) объекта системы газоснабжения «Распределительный газопровод и газопроводы-вводы по дер. Васильево (2-й этап)», согласно схеме расположения границ публичного сервитута (приложение № 1).

2. Сервитут устанавливается в отношении следующих земельных участков:

№ п/п	Кадастровый номер	Адрес или иное описание местоположения земельного участка
1.	47:03:0909001:307	Ленинградская область, Приозерский район, Красноозерное сельское поселение, дер. Васильево

3. Установить срок публичного сервитута – 49 (сорок девять) лет.

3.1. Установить срок, в течение которого использование земельных участков (их частей) и (или) расположенных на них объектов недвижимого имущества в соответствии с их разрешенным использованием, в соответствии с подпунктом 4 пункта 1 статьи 39.41 Земельного кодекса Российской Федерации, будет невозможно или существенно затруднено в связи с осуществлением сервитута - 11 (одиннадцать) месяцев.

4. Реквизиты решений об утверждении документов или реквизиты документов, предусмотренных п. 2 ст. 39.41 Земельного кодекса РФ, в случае, если решение об установлении сервитута публичного сервитута принималось в соответствии с указанными документами:

- Технические условия ВС-22/2736 от 26.02.2025 на подключение (технологическое присоединение) для реализации строительства объекта «Распределительный газопровод и газопроводы-вводы по дер. Васильево (2-й этап)».

- В соответствии с техническими условиями давление газа в точке подключения не превышает 0,3 Мпа. На основании постановления Правительства Российской Федерации от 12.11.2020 №1816 для строительства газопроводов с проектным рабочим давлением не более 1.2 Мпа, не требуется подготовка документации по планировке территории.

4.1. Реквизиты нормативных актов, определяющих порядок установления зон с особыми условиями использования территорий и содержание ограничений прав на земельные участки в границах таких зон в случае, если публичный сервитут устанавливается в целях размещения инженерного сооружения, требующего установления зон с особыми условиями использования территорий:

- Земельный кодекс РФ Статья 39.41. п.6 Границы публичного сервитута определяются в пределах, не превышающих размеров соответствующих охранных зон

- Постановление Правительства РФ от 20.11.2000 № 878 «Об утверждении Правил охраны газораспределительных сетей».

5. Порядок расчета и внесения платы за публичный сервитут в отношении земель или земельных участков, находящихся в государственной или муниципальной собственности и не предоставленных гражданам или юридическим лицам и не обремененных правами третьих лиц, устанавливается в размере 0,01 процента кадастровой стоимости таких земельных участков за каждый год использования этих земельных участков и вносится владельцем публичного сервитута единовременным платежом не позднее шести месяцев со дня принятия решения об установлении публичного сервитута, в соответствии с п. 4 ст. 39.46 Земельного кодекса Российской Федерации и приказа Минэкономразвития России от 04.06.2019 г. № 321 «Об утверждении методических рекомендаций по определению платы за публичный сервитут в отношении земельных участков, находящихся в частной собственности или находящихся в государственной или муниципальной собственности и предоставленных гражданам или юридическим лицам».

6. Отделу по архитектуре Управления по градостроительству, землепользованию и муниципальному имуществу администрации Приозерского муниципального района Ленинградской области.

6.1. Опубликовать постановление об установлении публичного сервитута на официальном сайте администрации Приозерского муниципального района Ленинградской области в информационно-телекоммуникационной сети «Интернет»;

6.2. Направить копию настоящего постановления об установлении публичного сервитута в орган регистрации прав.

7. Установить обязанность АО «Газпром газораспределение Ленинградская область»:

7.1. Привести земельный участок в состояние, пригодное для его использования в соответствии с разрешенным использованием, в размещенное на основании публичного сервитута, в сроки, предусмотренные п. 8 ст. 39.50 Земельного кодекса РФ;

7.2. Произвести рекультивацию по окончании строительства газопровода осуществить в соответствии с проектом рекультивации согласно требованиям установленных Постановлением Правительства РФ от 10.07.2018 № 800 «О проведении рекультивации и консервации земель»;

7.3. Восстановить дорожные покрытия, в случае их нарушения.

8. Постановление вступает в силу со дня его официального опубликования.

9. Публичный сервитут считается установленным со дня внесения сведений о нем в Единый государственный реестр недвижимости.

10. Контроль за исполнением настоящего постановления оставляю за собой.

11. Настоящее постановление может быть обжаловано в установленном законом порядке.

Глава администрации



А.Н. Соклаков

Согласовано:
Тюрина Ю.В.
Витрук П.А.
Клычков В.В.
Исп. Лебедев М.С. (36-506)

Разослано: дело-1, отдел по архитектуре – 3 (1 экз. с подлинной подписью), Роскадастр – 1, Красноозерное с/п. -1