



Администрация
Приозерского муниципального района
Ленинградской области

ПОСТАНОВЛЕНИЕ

от 04 марта 2025 года № 645

Об утверждении схемы расположения земельного участка на кадастровом плане территории, расположенного по адресу: Ленинградская область, Приозерский муниципальный район, Красноозерное сельское поселение, д. Светлое

Рассмотрев заявление администрации Красноозерного сельского поселения Приозерского муниципального района Ленинградской области об утверждении схемы расположения земельного участка на кадастровом плане территории в рамках областного закона Ленинградской области от 14.10.2008 г. № 105-оз «О бесплатном предоставлении отдельным категориям граждан земельных участков на территории Ленинградской области» (далее – 105-оз Ленинградской области) и областного закона Ленинградской области от 17.07.2018 № 75-оз «О бесплатном предоставлении гражданам, имеющим трех и более детей, земельных участков в собственность на территории Ленинградской области и о внесении изменений в областной закон «О бесплатном предоставлении отдельным категориям граждан земельных участков для индивидуального жилищного строительства на территории Ленинградской области» (далее – 75-оз Ленинградской области), Правилами землепользования и застройки муниципального образования Красноозерное сельское поселение муниципального образования Приозерский муниципальный район Ленинградской области, утвержденные решением Совета депутатов муниципального образования Красноозерное сельское поселение от 30.05.2013г. № 132 (с изменениями и дополнениями); в соответствии с Федеральным законом № 131-ФЗ от 06.10.2003 г. «Об общих принципах организации местного самоуправления в Российской Федерации», п. 2 ст. 3.3 Федерального закона от 25.10.2001 г. № 137-ФЗ «О введении в действие Земельного кодекса Российской Федерации», ст. 11.3, 11.10, Земельного кодекса Российской Федерации, Градостроительным кодексом Российской Федерации, п. 14.2 «Паспорта особо охраняемой природной территории «Озеро Красное», утвержденным постановлением Правительства Ленинградской области от 22.04.2010 № 99 (ред. от 17.08.2020), руководствуясь административным регламентом по предоставлению муниципальной услуги «Утверждение и выдача схемы расположения земельного участка или земельных участков, находящихся в муниципальной собственности Приозерского муниципального района Ленинградской области, Приозерского городского поселения Приозерского муниципального района Ленинградской области (государственная собственность на который не разграничена)»

утвержденным постановлением администрации Приозерского муниципального района Ленинградской области от 29.08.2023 г. № 3154 (с изм. от 17.11.2023 г. № 4051). Уставом Приозерского муниципального района Ленинградской области, администрация Приозерского муниципального района Ленинградской области ПОСТАНОВЛЯЕТ:

1. Утвердить схему расположения земельного участков на кадастровом плане территории (Приложение 1), площадью 1450 кв.м., расположенного по адресу: Ленинградская область, Приозерский муниципальный район, Красноозерное сельское поселение, д. Светлое, кадастровый квартал 47:03:0908001, (далее по тексту – земельный участок) с целью обеспечения земельными участками граждан в рамках 105-оз и 75-оз Ленинградской области.

Категория земель – земли населенных пунктов.

Территориальная зона – зона застройки индивидуальными отдельностоящими жилыми домами с участками (ТЖ2.1).

Вид разрешенного использования - для размещения индивидуальных жилых домов с приусадебными земельными участками без права содержания мелкого скота и птицы.

Зона с особыми условиями использования территории:

- охранный зона особо охраняемой природной территории - памятника природы регионального значения "Озеро Красное" – 1450 кв.м.

2. Администрации Красноозерного сельского поселения Приозерского муниципального района Ленинградской области обеспечить выполнение кадастровых работ в целях образования земельных участков с присвоением адреса земельным участкам в соответствии со схемами расположения земельных участков и осуществление государственного кадастрового учета образуемых земельных участков.

3. Отделу по архитектуре управления по градостроительству, землепользованию и муниципальному имуществу администрации Приозерского муниципального района Ленинградской области направить в срок не более чем пять рабочих дней со дня принятия указанного решения в орган регистрации прав указанное решение с приложением схемы расположения земельного участка.

4. Срок действия настоящего постановления составляет два года.

5. Контроль за исполнением настоящего постановления оставляю за собой.

Глава администрации

А.Н. Соклаков



Согласовано:
Тюрина Ю.В.
Витрук П.А.
Клычков В.В.
Исп. Дорина В.И. (36-506)

Разослано: дело-1, Роскадастр – 1, отдел по архитектуре – 3, Красноозерное с/п-1.

Схема расположения земельного участка или земельных участков
на кадастровом плане территории

Условный номер земельного участка ____:ЗУ1____

Площадь земельного участка ____ 1450 ____ м²

Обозначение характерных точек границ	Координаты, м		Обозначение характерных точек границ	Координаты, м	
	X	Y		X	Y
1	2	3	1	2	3
н1	504953.34	2185482.85	н4	504900.78	2185491.07
2	504933.57	2185518.46	н5	504929.86	2185463.85
3	504906.96	2185496.23			

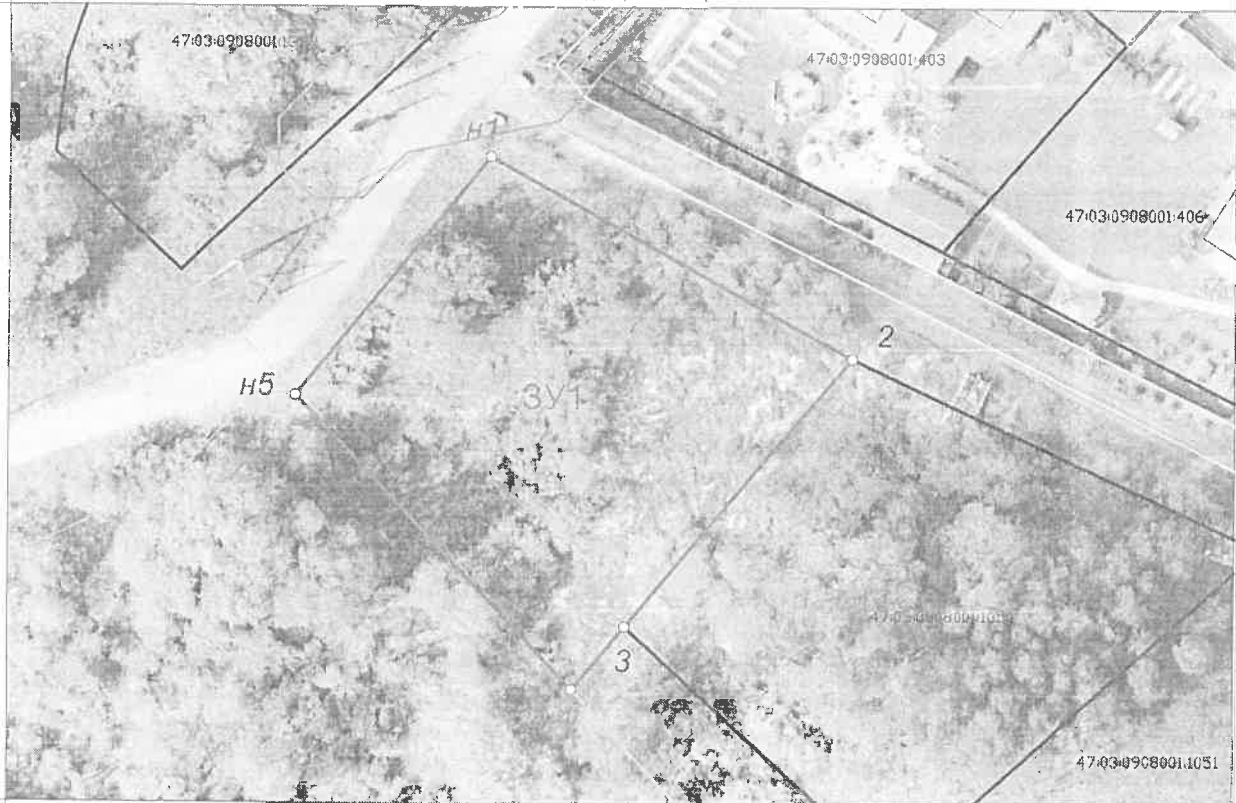
КАДАСТРОВЫЙ ПЛАН ТЕРРИТОРИИ

Номер кадастрового квартала: 47:03:0908001

Лист № 1
Раздел № 2

Всего листов 381

1 План (чертеж, схема) объектов недвижимости, расположенных в кадастровом квартале



2 Масштаб: 1:500

УСЛОВНЫЕ ОБОЗНАЧЕНИЯ:

- | | | | |
|--|---|--|-------------------------------------|
| | - граница образуемого земельного участка; | | - жилая зона |
| | - обозначение характерной точки границы образуемого земельного участка; | | - охранный зона низковольтной ЛЭП. |
| | - обозначение образуемого земельного участка; | | - охранный зона высоковольтной ЛЭП. |
| | - граница земельных участка уточнена; | | |
| | - подъезд к земельным участкам. | | |

