



**Администрация
Приозерского муниципального района
Ленинградской области**

ПОСТАНОВЛЕНИЕ

от 18 июля 2025 года № 2455

Об утверждении схем расположения земельных участков на кадастровом плане территории, расположенных по адресу: Ленинградская область, Приозерский муниципальный район, Громовское сельское поселение, в целях предоставления льготным категориям граждан

Рассмотрев заявление администрации Громовского сельского поселения Приозерского муниципального района Ленинградской области об утверждении схем расположения земельных участков на кадастровом плане территории в целях предоставления льготным категориям граждан, в рамках областного закона Ленинградской области от 14.10.2008 г. № 105-оз «О бесплатном предоставлении отдельным категориям граждан земельных участков на территории Ленинградской области» (далее – 105-оз Ленинградской области) и областного закона Ленинградской области от 17.07.2018 № 75-оз «О бесплатном предоставлении гражданам, имеющим трех и более детей, земельных участков в собственность на территории Ленинградской области и о внесении изменений в областной закон «О бесплатном предоставлении отдельным категориям граждан земельных участков для индивидуального жилищного строительства на территории Ленинградской области» (далее – 75-оз Ленинградской области), схемы расположения земельных участков на кадастровом плане территории в форме документа на бумажном носителе, Правила землепользования и застройки муниципального образования Громовское сельское поселение муниципального образования Приозерский муниципальный район Ленинградской области, утвержденные приказом Комитета по архитектуре и градостроительству Ленинградской области от 29.07.2018 г. № 41 (с изменениями и дополнениями); в соответствии Федеральным законом от 06.10.2003 г. № 131-ФЗ «Об общих принципах организации местного самоуправления в Российской Федерации», п.2 ст. 3.3 Федерального закона от 25.10.2001 г. № 137-ФЗ «О введении в действие Земельного кодекса Российской Федерации», ст. 11.3, 11.10 Земельного кодекса Российской Федерации, приказом Росреестра от 19.04.2022 г. № П/0148 «Об утверждении требований к подготовке схемы расположения земельного участка или земельных участков на кадастровом плане территории и формату схемы расположения земельного участка или земельных участков на кадастровом плане территории при подготовке схемы расположения земельного участка или земельных участков на кадастровом плане территории в форме электронного документа, формы схемы расположения земельного участка или земельных участков на кадастровом плане территории, подготовка которой осуществляется в форме документа на бумажном носителе», руководствуясь административным регламентом по предоставлению муниципальной услуги «Утверждение и выдача схемы расположения земельного участка

или земельных участков, находящихся в муниципальной собственности Приозерского муниципального района Ленинградской области, Приозерского городского поселения Приозерского муниципального района Ленинградской области (государственная собственность на который не разграничена)», утвержденным постановлением администрации Приозерского муниципального района Ленинградской области от 29.08.2023 г. № 3154 (с изм. № 4051 от 17.11.2023 г.), Уставом Приозерского муниципального района Ленинградской области, администрация Приозерского муниципального района Ленинградской области ПОСТАНОВЛЯЕТ:

1. Утвердить схемы расположения земельных участков на кадастровом плане территории, расположенных по адресу: Ленинградская область, Приозерский муниципальный район, Громовское сельское поселение (далее по тексту – земельный участок) в целях предоставления льготным категориям граждан земельных участков в рамках 105-оз и 75-оз Ленинградской области:

1.1. Земельный участок, площадью 1000 кв.м., расположенный по адресу: п. Приладожское, ул. Прибрежная, кадастровый квартал 47:03:0811002 (Приложение 1).

Категория земель – земли населенных пунктов.

Территориальная зона – зона жилой застройки (ТЖ-1).

Вид разрешенного использования – для индивидуального жилищного строительства (2.1).

1.2. Земельный участок, площадью 1500 кв.м., расположенный по адресу: п. Приладожское, ул. Лесная, кадастровый квартал 47:03:0811002 (Приложение 2).

Категория земель – земли населенных пунктов.

Территориальная зона – зона жилой застройки (ТЖ-1).

Вид разрешенного использования – для индивидуального жилищного строительства (2.1).

Зона с особым условием использования:

- охранная зона объекта электросетевого хозяйства - ВЛ-0,4 кВ Л-1 от ТП-0978 п.Приладожское – 71 кв.м.

1.3. Земельный участок, площадью 1500 кв.м., расположенный по адресу: п. Портовое, ул. Большая, кадастровый квартал 47:03:0813002 (Приложение 3).

Категория земель – земли населенных пунктов.

Территориальная зона – зона жилой застройки (ТЖ-1).

Вид разрешенного использования – для индивидуального жилищного строительства (2.1).

1.4. Земельный участок, площадью 1483 кв.м., расположенный по адресу: п. Портовое, ул. Большая, кадастровый квартал 47:03:0813003 (Приложение 4).

Категория земель – земли населенных пунктов.

Территориальная зона – зона жилой застройки (ТЖ-1).

Вид разрешенного использования – для индивидуального жилищного строительства (2.1).

2. Администрации Громовского сельского поселения Приозерского муниципального района Ленинградской области обеспечить:

2.1. Выполнение кадастровых работ в целях образования земельных участков с присвоением адреса земельным участкам в соответствии со схемой расположения земельных участков и осуществление государственного кадастрового учета образуемых земельных участков.

2.2. Провести мероприятия по обеспечению земельных участков транспортной инфраструктуры.

3. Отделу по архитектуре Управления по градостроительству, землепользованию и муниципальному имуществу администрации Приозерского муниципального района Ленинградской области направить в срок не более чем пять рабочих дней со дня принятия

указанного решения в орган регистрации прав указанное решение с приложением схемы расположения земельных участков.

4. Срок действия настоящего постановления составляет два года.

5. Контроль за исполнением настоящего постановления оставляю за собой.

Глава администрации



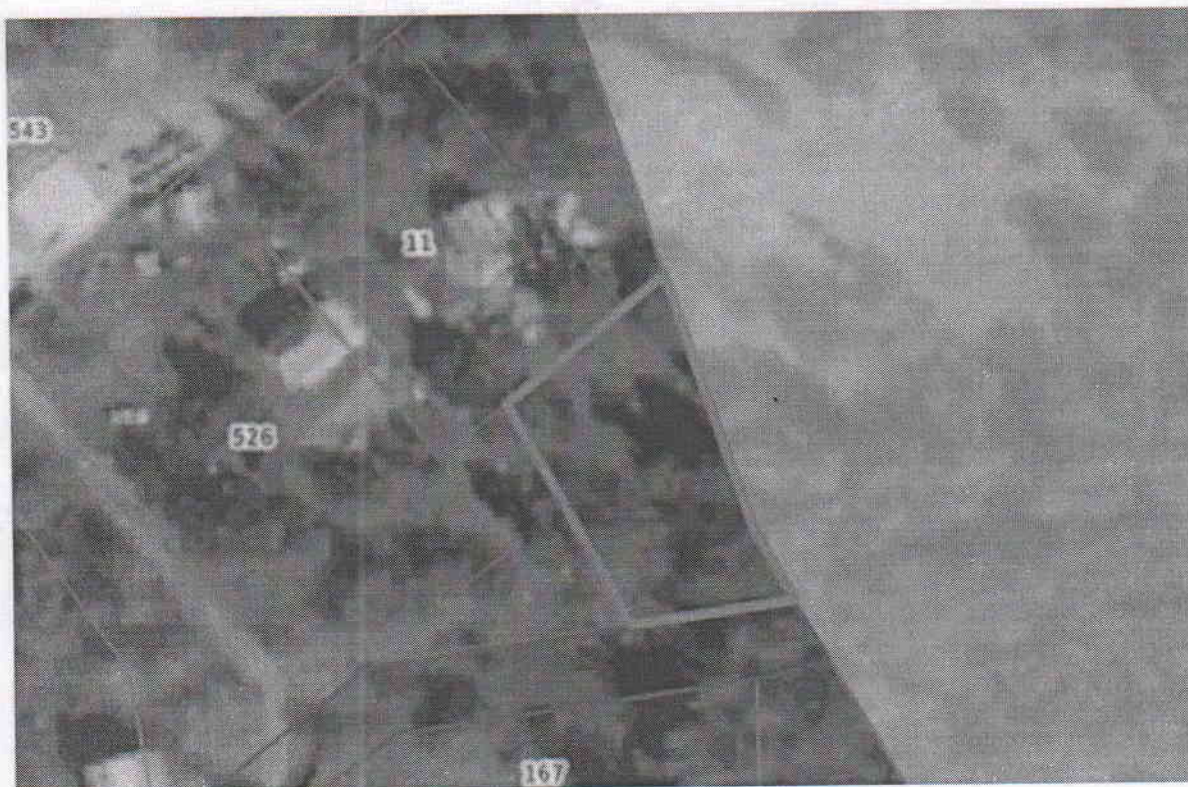
А.Н. Соклаков

Согласовано:
Тюрина Ю.В.
Витрук П.А.
Клычков В.В.
Исп. Дорина В.И. (36-506)




Разослано: дело-1, Роскадастр-1, отд. по архитектуре – 2, Громовское с/п-1, отдел по землепользованию-1.

Координаты поворотных точек ЗУ1 Площадью 1 000 кв. м		
№ точки	X	Y
1	531584.56	2218060.27
2	531589.14	2218066.08
3	531592.97	2218070.96
4	531597.76	2218077.04
5	531602.28	2218082.83
6	531565.62	2218094.52
7	531556.49	2218099.81
8	531553.52	2218076.87
9	531570.24	2218068.19

Схема расположения земельного участка или земельных участков на кадастровом плане территории



Условные обозначения

-  граница формируемого земельного участка
-  границы земельных участков, включенных в ГКН
-  граница земель населенного пункта

Земли с особыми условиями землепользования:




(Приложение 3)
Утверждена
постановлением администрации
Приозерского муниципального района
Ленинградской области
от 18 июля 2025 года № 2455

Координаты поворотных точек ЗУ1 Площадью 1 500 кв. м		
№ точки	X	Y
1	517139.76	2216032.53
2	517174.89	2216032.82
3	517175.05	2216028.55
4	517204.67	2216029.11
5	517203.57	2216046.19
6	517191.66	2216046.19
7	517191.63	2216054.11
8	517179.11	2216054.77
9	517139.55	2216058.54

Схема расположения земельного участка или земельных участков на кадастровом плане территории



Условные обозначения

-  граница формируемого земельного участка
-  границы земельных участков, включенных в ГКН
-  граница земель населенного пункта

Земли с особыми условиями землепользования:




(Приложение 2)
Утверждена
постановлением администрации
Приозерского муниципального района
Ленинградской области
от 18 июля 2025 года № 2455

Координаты поворотных точек ЗУ1 Площадью 1 500 кв. м		
№ точки	X	Y
1	533199.69	2219683.39
2	533150.49	2219716.23
3	533136.63	2219705.57
4	533171.58	2219661.23
5	533197.14	2219681.38

Схема расположения земельного участка или земельных участков на кадастровом плане территории



Условные обозначения

-  граница формируемого земельного участка
-  границы земельных участков, включенных в ГКН
-  граница земель населенного пункта

Земли с особыми условиями землепользования:

Охранная зона ЛЭП: 71 кв.м

Координаты поворотных точек ЗУ1 Площадью 1483 кв. м		
№ точки	X	Y
1	516879.77	2216865.01
2	516832.76	2216869.20
3	516829.24	2216865.55
4	516810.50	2216864.73
5	516809.22	2216844.80
6	516859.22	2216845.23
7	516878.02	2216845.39

Схема расположения земельного участка или земельных участков на кадастровом плане территории

